



Dopravní podnik města Ústí nad Labem a.s.

VÝROČNÍ ZPRÁVA 2011



Obsah

| | | |
|-------|---|----|
| I. | Základní identifikační údaje | 4 |
| II. | Úvodní slovo předsedy představenstva společnosti | 5 |
| III. | Úvodní slovo ředitele společnosti | 6 |
| IV. | Složení orgánů společnosti a jejich změny v průběhu roku 2011 | 7 |
| V. | Organizační struktura společnosti k 31. 12. 2012 | 8 |
| VI. | Zpráva o podnikatelské činnosti společnosti a stavu jejího majetku | 9 |
| | 1. Výsledky hospodaření | 10 |
| | 2. Předpokládaný vývoj v roce 2012 | 15 |
| | 3. Provozně - technické ukazatele | 16 |
| | 4. Stav vozového parku a infrastruktury | 19 |
| | 5. Tržby z MHD | 22 |
| | 6. Převážní kontrola | 24 |
| | 7. Lanová dráha na Větruši | 25 |
| | 8. Personální oblast | 27 |
| | 9. Poskytování informací podle zákona č. 106/1999 Sb. o svobodném přístupu k informacím | 27 |
| VII. | Zpráva o vztazích mezi propojenými osobami | 28 |
| | 1. Úvodní ustanovení | 28 |
| | 2. Informace o vztazích k Ovládající osobě | 29 |
| | 3. Informace o vztazích k Dalším osobám ovládaným ovládající osobou | 29 |
| | 4. Závěr | 29 |
| | 5. Přílohy | 30 |
| VIII. | Účetní závěrka, výrok auditora | 34 |
| IX. | Základní kontakty | 62 |



I. Základní identifikační údaje

Identifikace

| | |
|---|---|
| Obchodní jméno společnosti : | Dopravní podnik města Ústí nad Labem a.s. |
| Sídlo společnosti : | Ústí nad Labem, Revoluční 26, PSČ 401 11 |
| Právní forma : | akciová společnost |
| IČ : | 25013891 |
| Základní kapitál: | 675 000 000 Kč |
| Zakladatel: | Statutární město Ústí nad Labem |
| Osoby podílející se na základním kapitálu: | Statutární město Ústí nad Labem – 100% |
| Obchodní rejstřík: | Společnost je zapsána v obchodním rejstříku Krajského soudu v Ústí nad Labem ke dni 1. 1. 1997 pod číslem Firm 216175/96, Rg B 945. |

Předmět podnikání společnosti:

- provozování trolejbusové dráhy v rámci MHD v Ústí nad Labem
- provozování veřejné drážní osobní trolejbusové dopravy v rámci MHD v Ústí nad Labem
- provozování lanové dráhy „Lanová dráha na Větruši“ na území Statutárního města Ústí nad Labem
- provozování veřejné drážní dopravy na lanové dráze „Lanová dráha na Větruši“ na území Statutárního města Ústí nad Labem
- opravy silničních vozidel
- klempířství a oprava karoserií
- provozování autoškoly
- výroba, instalace a opravy elektrických strojů a přístrojů elektronických a telekomunikačních zařízení
- montáž, opravy, revize a zkoušky vyhrazených elektrických zařízení
- výroba, obchod a služby neuvedené v přílohách 1 až 3 živnostenského zákona
- silniční motorová doprava:
 - nákladní vnitrostátní provozovaná vozidla o největší povolené hmotnosti do 3,5 tuny včetně
 - nákladní vnitrostátní provozovaná vozidla o největší povolené hmotnosti nad 3,5 tuny
 - vnitrostátní příležitostná osobní
 - mezinárodní příležitostná osobní
 - vnitrostátní veřejná linková
 - vnitrostátní zvláštní linková
 - mezinárodní linková
 - mezinárodní kyvadlová

Tato výroční zpráva obsahuje veškeré údaje o podnikatelské činnosti společnosti a o stavu jejího majetku, čímž naplňuje ustanovení §192 odst. 2 zákona č. 513/1991, Obchodní zákoník, ve znění pozdějších předpisů.

II. Úvodní slovo předsedy představenstva společnosti

Vážený akcionáři,
vážený spolupracovníci
a obchodní partneři,

předkládám vám výroční zprávu akciové společnosti Dopravní podnik města Ústí nad Labem a.s. za rok 2011, která prezentuje výsledky její činnosti za uvedené období a dává ucelený přehled o jejím vývoji a stavu hospodaření.

Veřejná doprava patří mezi nejdůležitější služby zajišťované městem a její úroveň je jedním z atributů kvality života v našem městě. I přes přibývající individuální dopravu tvoří městská hromadná doprava v našem městě páteřní dopravní systém a pro mnohé z nás je dopravou jedinou. Kromě toho, že je dopravou ekologickou, musí být i dopravou dostupnou všem, a proto bude nové vedení Dopravního podniku hledat příznivější cenovou politiku k dětem a studentům.

I když se v našem městě životní prostředí zlepšilo a problém špatného ovzduší už nepatří mezi naše hlavní problémy, je podpora veřejné dopravy jednou z priorit našeho města.

K tomu, abychom mohli konkurovat osobní dopravě, musíme cestujícím v našem městě nabídnout dopravu čistou, moderní, ekologickou, a pokud možno bezbariérovou



a komfortní, ať již na cestě do zaměstnání či do školy. Důležitým faktorem je samozřejmě také pravidelnost, dostupnost a spolehlivost.

Hlavní cíl, určený jediným akcionářem, tedy zajištění přepravní objednávky všech zadavatelů, především pak Statutárního města Ústí nad Labem a Ústeckého kraje byl splněn v souladu s uzavřenými smlouvami - Jedním z důkazů je i dosažené vítězství v soutěži Dopravce roku, pořádané Ústeckým krajem, v kategorii Spolehlivost. Ve světle rostoucích cen provozních vstupů a zvyšujícího se tlaku v podobě konkurenční individuální dopravy nelze tento úspěch chápat jako samozřejmost.

Velkým úkolem, který máme před sebou, je kromě zajištění dopravní obslužnosti, modernizace našeho vozového parku – zde cítíme největ-

ší dluh minulých let, který se pokusíme napravit a výrazně vozový park omladit.

Je zde třeba vzpomenout i rok fungování lanové dráhy na Větruši – i když se názory na lanovou dráhu různí, „lanovka“ se stala součástí našeho města a je třeba se o ní starat a hledat pro ní co největší využití – zde rád vzpomenu, že ke konci května přinese radost více než 250 dětem z dětských domovů, pro které bude cesta lanovkou nevšedním zážitkem a dárkem našeho Dopravního podniku.

Závěrem děkuji představitelům města Ústí nad Labem, členům statutárních orgánů, obchodním partnerům a zejména pak všem zaměstnancům akciové společnosti, kteří se svojí prací a vnímáním důležitosti MHD pro město Ústí nad Labem zasloužili o dobré výsledky činnosti a dobré jméno akciové společnosti. Současně chci poděkovat i klientům - cestujícím veřejnosti za přízeň, kterou městské hromadné dopravě v Ústí nad Labem projevují, a která nás zavazuje k dalšímu zkvalitňování našich služeb.

V Ústí nad Labem, březen 2012

Ing. Jakub Zavoral, Ph.D.
předseda představenstva

III. Úvodní slovo ředitele společnosti

Vážení akcionáři,
vážení spolupracovníci,
vážení obchodní partneři,

dostává se Vám do ruky výroční zpráva akciové společnosti Dopravní podnik města Ústí nad Labem a.s. za rok 2011. Z pozice osoby, která prezentuje výsledky společnosti si dovoluji tvrdit, že rok 2011 uplynul ve znamení přípravy významných investičních akcí, ladění zkušebního provozu lanové dráhy, ale i zavádění novinek. Věřím, že tyto aktivity budou mít pozitivní dopad nejen pro náš podnik, ale i pro veřejnou dopravu v Ústí nad Labem obecně.

Konkrétněji zde zmíním alespoň některé z nich:

Nejnáročnějším provozním úkolem roku 2011 bylo zajištění provozu Lanové dráhy na Větruši, která oslavila 7. prosince první narozeniny. Při provozování tohoto unikátního dopravního systému, spojujícího střed města s areálem výletního zámečku Větruše, se naši odborní pracovníci museli vypořádat s dosud neznámými technickými, klimatickými a organizačními problémy. Ohlédnutím zpět mohu prohlásit, že jejich mise byla úspěšně splněna a tento atraktivní dopravní systém přepravil za rok 2011 více než 300 tisíc osob.

Lanová dráha na Větruši tak splnila nejen očekávání naše a našich partnerů, ale zejména obyvatel i návštěvníků města. Lanová dráha na Větruši se stala vyhledávanou součástí veřejné dopravy v Ústí nad Labem a doufám, že jí bude i nadále.

Nelze opomenout ani téma modernizace ústecké MHD. V této oblasti se naše očekávání upínají k realizaci integrovaného plánu rozvoje města



v oblasti veřejné dopravy (IPRM mobilita), který byl připravován společně s pracovníky Odboru strategického rozvoje Magistrátu města Ústí nad Labem. Již na začátku roku 2013 by se tak mohli zákazníci svést prvními z celkem 26 moderních nízkopodlažních trolejbusů. Jejich nákup je však pouze částí celého projektu, ve kterém se společně s městem Ústí nad Labem ucházíme o přidělení dotace v řádu stovek milionů korun na modernizaci trolejbusové dopravy.

Projekt IPRM mobilita samozřejmě není jedinou naší aktivitou v oblasti modernizace vozového parku. V rámci pravidelné obnovy vozového parku autobusů jsme v roce 2011 po předchozích veřejných soutěžích nakoupili 1 ks nízkopodlažního kloubového autobusu TEDOM C18G, který je poháněn ekologickým pohonem na stlačený zemní plyn (CNG) a dále modernizovali sólový autobusu Renault CityBus.

Výrazněji byla modernizace zaměřena na trolejbusovou trakci, jejíž vozový park byl posílen nákupem 2 ks nových nízkopodlažních kapacitních trolejbusů Škoda 28 Tr – Solaris, dále nákupem 4 již použitých trolej-

busů od jiných dopravních podniků. Tyto trolejbusy budou postupně modernizovány, stejně jako byla letos provedena modernizace 2 dalších trolejbusů řady Škoda 15Tr na typovou řadu 15TrM. Tyto aktivity mají za účel pomoci obnově vozového parku. Vzhledem k jejímu dlouhodobému zanedbávání, není v ekonomických silách podniku financovat obnovu pouze nákupem nových vozů.

Ve zkratce zmíním také realizaci projektu Procesní řízení s následnou implementací metody Balanced ScoreCard a vzdělávání v Dopravním podniku města Ústí nad Labem nám umožní rychleji pochopit potřeby cestujících a umožní nám lépe vyhovět zájmům cestujících.

Závěrem děkuji zaměstnancům naší společnosti za jejich úsilí při naplňování našeho poslání. Mé poděkování patří taktéž členům statutárních orgánů Dopravního podniku města Ústí nad Labem a.s., a to především za aktivní účast na řízení společnosti a také za podporu rozvojových aktivit společnosti. V neposlední řadě samozřejmě děkuji i našim zákazníkům, tedy cestujícím v ústecké MHD, za jejich zájem o naše služby i za jejich pochvalné či kritické připomínky k naší práci. Jejich přízeň a spokojenost je pro nás prvořadým cílem.

Za sebe, své kolegy i za členy vedení naší společnosti, mohu slíbit, že vynaložíme maximální úsilí, aby rok letošní byl minimálně úspěšný jako byl rok 2011.

V Ústí nad Labem, březen 2012

Ing. Milan Šlejtr
pověřený řízením společnosti

IV. Složení orgánů společnosti a jejich změny v průběhu roku 2011

Představenstvo

| | |
|-------------------------------------|--------------------------------|
| Předseda představenstva | Ing. Libor Turek, Ph.D. |
| Místopředseda představenstva | Mgr. Arno Fišera |
| Člen představenstva | Ing. Vít Mandík |
| Člen představenstva | MUDr. Tomáš Indra |
| Člen představenstva | MUDr. Blanka Vraspírová |
| Člen představenstva | Mgr. Tomáš Kraus |
| Člen představenstva | Ing. Milan Šlejtr |

Dozorčí rada

| | |
|-----------------------------------|---------------------------|
| Předseda dozorčí rady | MUDr. Tomáš Nedvěd |
| Místopředseda dozorčí rady | funkce neobsazena |
| Člen dozorčí rady | Martin Svoboda |
| Člen dozorčí rady | Leo Dittrich |
| Člen dozorčí rady | Bohuslav Bašus |
| Člen dozorčí rady | František Dvořák |

Pozn.: V průběhu roku 2011 došlo k úmrtí místopředsedy PaedDr. Gustava Krova, do konce roku nebyla funkce místopředsedy dozorčí rady obsazena.

Vedení společnosti

| | |
|---------------------------------------|-------------------------|
| Výkonný ředitel společnosti | Mgr. Tomáš Kraus |
| Náměstek pro ekonomii a obchod | Ing. Vladimír Buldra |
| Provozně - technický náměstek | Lubomír Kysilka |
| Náměstek pro dopravu | Ing. Milan Šlejtr |

Změny v orgánech společnosti po 31. 12. 2011 do ukončení výroční zprávy

Dne 22. 3. a 27. 3. 2012 došlo ke změně složení představenstva společnosti na následující složení:

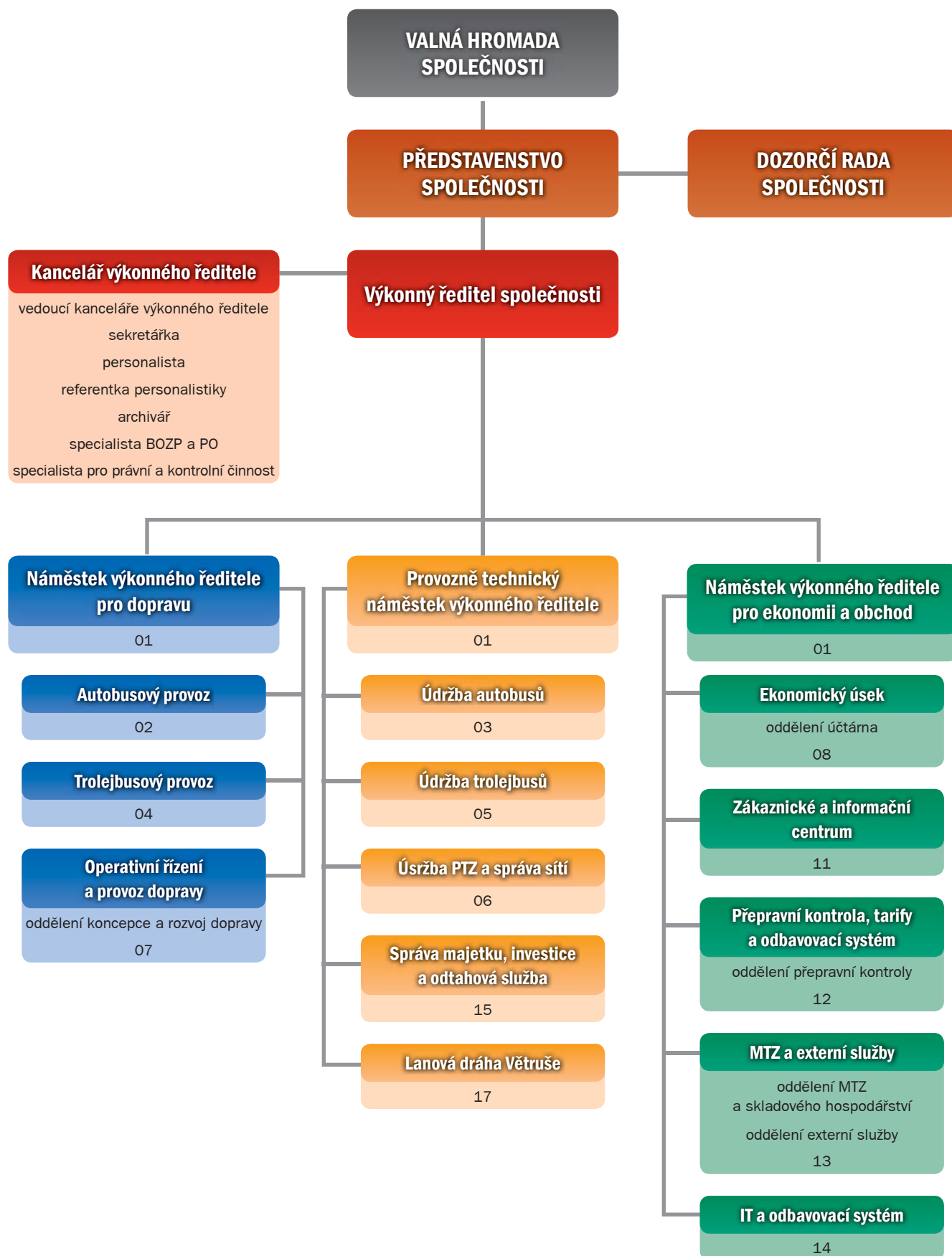
Představenstvo

| | |
|-------------------------------------|----------------------------------|
| Předseda představenstva | Ing. Jakub Zavoral, Ph.D. |
| Místopředseda představenstva | Mgr. Arno Fišera |
| Člen představenstva | MUDr. Vladimír Novák |
| Člen představenstva | MUDr. Blanka Vraspírová |
| Člen představenstva | Ing. Milan Šlejtr |
| Člen představenstva | Ing. Vít Mandík |
| Člen představenstva | Pavel Boček |

Zároveň došlo k odvolání výkonného ředitele společnosti Mgr. Tomáše Krause, do doby jmenování nového výkonného ředitele společnosti byl pověřen řízením společnosti Ing. Milan Šlejtr, který v době od 22.3 do 27. 3. zastával také funkci předsedy představenstva.

Od 1. 1. 2012 došlo k drobným změnám v organizační struktuře, jejichž příčinou jsou nově provozované činnosti.

V. Organizační struktura společnosti k 31. 12. 2012



VI. Zpráva o podnikatelské činnosti společnosti a stavu jejího majetku

V oblasti provozování městské hromadné dopravy, která je hlavní činností společnosti, se rok 2011 nesl zejména ve znamení systémových provozních změn zaměřených na zvyšování efektivity a přípravy investičních projektů.

Chod společnosti po ekonomické stránce byl (stejně jako roky předešlé) zajišťován v souladu se schváleným finančním a investičním plánem.

Zejména zkušenosti a znalosti z provozování městské hromadné dopravy byly tajemstvím úspěchu v prvním roce provozu lanové dráhy na výletní zámeček Větruše, jejíž zkušební provoz byl zahájen 7. 12. 2010. V tomto roce se tak již můžeme pochlubit několika zajímavostmi v této oblasti (více v části 3 provozně-technické ukazatele).

Na území města Ústí nad Labem a v jeho blízkém okolí bylo v roce 2011 přepraveno na 11 trolejbusových a 23 autobusových linkách 51,1 milionů cestujících (dle metodiky SDP), což proti roku 2010 představuje snížení počtu cestujících o 0,4%. Celkově bylo ujetu 7.273 tis. km v síti MHD, z toho 3.632 tis. km trolejbusy tj. (49,92%) a 3.642 tis. km autobusy tj. (50,08 %).

Po celý rok 2011 nastupují cestující předními dveřmi po celý den téměř na všech autobusových linkách, vyjma dvou, kde je tento nástup omezen až od 20. hodiny. V trolejbusové trakci je nástup předními dveřmi omezen pouze na noční linky.

V průběhu roku 2011 došlo k drobným optimalizačním opatřením týkajících se jak organizační struktury, tak i středního a vyššího managementu společnosti.

Bylo využito také nových poznatků a zkušeností renovaných firem a byl zaveden zcela nový systém v řízení údržbových procesů, který zefektivnil především objem přesčasové práce a její účelnější využití.

Cíl zvyšování kvality poskytovaných služeb byl v roce 2011 podpořen i obnovou vozového parku, díky které lze nabídnout zvýšený komfort cestování. Obnova vozového parku v roce 2011 proběhla nákupem 1ks nízkopodlažního kloubového autobusu TEDOM C18G, který je poháněn ekologickým pohonem na stlačený zemní plyn (CNG) a jednou modernizací sólového autobusu Renault CityBus.

Trolejbusový vozový park byl posílen nákupem 2 ks nových nízkopodlažních kapacitních trolejbusů Škoda 28 Tr - Solaris a nákupem 4 použitých trolejbusů z jiných dopravních podniků, které budou postupně modernizovány. Mimo to byly dodavatelským způsobem provedeny 2 modernizace trolejbusů řady Škoda 15Tr na typovou řadu 15TrM.

Součástí podnikatelské činnosti bylo rozšiřování dalších služeb i mimo MHD vedoucím k vyšší efektivnosti využitím volných kapacit a tvorbou přidané hodnoty pro zákazníky.

Společnost se dále snažila rozvíjet i vedlejší provozní aktivity, mezi něž patří především:

- smluvní doprava a přeprava osob pro jiné podnikatelské subjekty,
- provoz vlastní stanice měření emisí i pro externí zákazníky,
- prodej nafty smluvním partnerům,
- samostatné vyčlenění provozu vlastní autoškoly s orientací především pro externí zájemce, rozšíření i o řídičská oprávnění vozidel sk. B a E,
- poskytování především speciální techniky a zařízení externím odběratelům.

V roce 2011 stejně jako v letech předchozích se akciová společnost věnovala i rozvoji v oblasti péče o zaměstnance a ze sociálního fondu vyčlenila prostředky pro oblast kultury a vzdělávání.

Důraz v oblasti vzdělávání je kladen na aktivní zvyšování kvalifikace a kompetencí klíčových pracovníků, účast na školeních a přezkušování zaměstnanců, poskytnutí možnosti dokončení a rozšíření vzdělání aj. I do této oblasti má dopad projekt zavedení procesního řízení s následnou implementací metody Balanced ScoreCard a vzdělávání, který nám umožní lépe a rychleji reagovat na zájmy cestujících.

V roce 2011 pokračovalo poskytování příspěvku zaměstnavatele na penzijní či životní připojištění a stejně jako v letech předchozích zaměstnavatel poskytoval odborovým organizacím příspěvky na zimní a letní rekreaci dětí zaměstnanců. Z Kolektivní smlouvy uzavřené pro období 1. 1. 2011 – 31. 12. 2012 poskytovala v roce 2011 společnost stravovací poukázky s 53% účastí zaměstnavatele všem zaměstnancům.

Pro další roky zůstává hlavním cílem společnosti zkvalitňování práce a služeb nabízených veřejnosti, které přináší pro obyvatele a návštěvníky města nezbytnou míru jistoty na cestách do zaměstnání, ale i za zábavou, a pro Dopravní podnik města Ústí nad Labem a.s. potřebné finanční zdroje důležité pro jeho další činnost, rozvoj, obnovu a pozitivní ekologický dopad v území města a jeho těsném okolí.

Ústí nad Labem, březen 2012

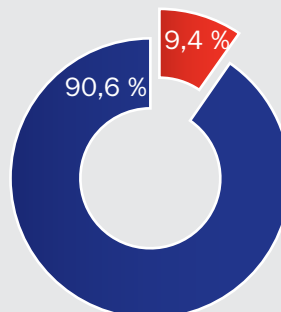
1. Výsledky hospodaření

Ztráta z provozu veřejné linkové dopravy je v drtivé většině hrazena od dvou zadavatelů dopravní obsluhování. V příměstské oblasti Krajským úřadem Ústeckého kraje a v městské hromadné dopravě magistrátem Statutárního města Ústí nad Labem. S posledně jmenovaným se podařilo v roce 2009 uzavřít dlouhodobou desetiletou smlouvu o dopravní obsluhování, která v sobě zahrnuje obě trakce a proti minulosti zohledňuje i přiměřený zisk.

Vzhledem k napjatým veřejným rozpočtům, však neočekáváme zvýšení objemu finančních prostředků na úhradu ztráty spojené s poskytováním dopravní obsluhování. Tento fakt však značně snižuje prostor pro získávání prostředků k obnově vozového parku a dalším investicím do infrastruktury městské hromadné dopravy z vlastních zdrojů prostřednictvím přirozené tvorby odpisů či z institutu přiměřeného zisku.

Na následujících řádcích jsou přiblíženy dosažené ekonomické výsledky detailněji a výsledky hospodaření za rok 2011 v porovnání s předcházejícím účetním obdobím. Meziroční porovnání nákladové strany vykazuje nárůst o 25,41% (106 mil. Kč), tento mohutný nárůst je evidován zejména v důsledku rozvoje externí činnosti prodeje nafty smluvním partnerům (74 mil. Kč). Tento

Podíl objemu úhrady prokazatelné ztráty



- Krajský úřad Ústeckého kraje
- Statutární město Ústí nad Labem

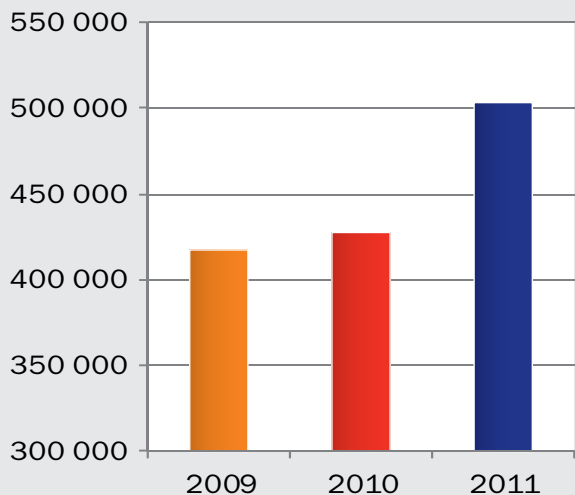
nárůst nákladů je kompenzován na straně výnosů nad míru nákladů a pomáhá tak ke zlepšování hospodářského výsledku společnosti.

Akciová společnost v roce 2011 dosáhla hospodářského výsledku po zdanění ve výši -21.551 tis. Kč, což prezentuje o cca 6.239 tis. Kč horší hospodaření, než předpokládal plán.

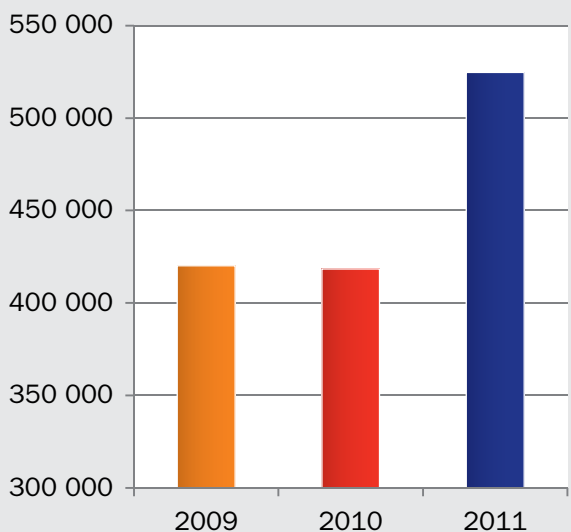
Hlavní příčinou dosažené úrovně hospodářského výsledku je především situace panující v oblasti postupování pohledávek externím firmám, která byla zahájena



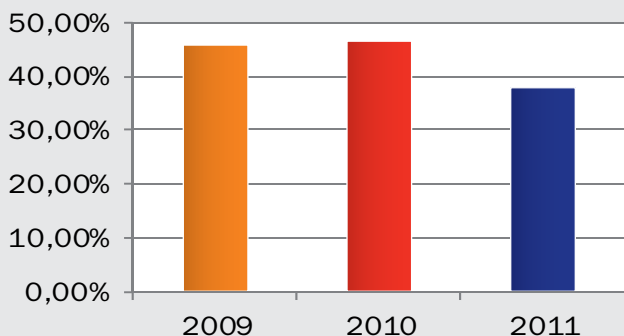
Výnosy v tis. Kč



Náklady v tis. Kč



Podíl tržeb z MHD vůči celkovým výnosům



v závěru roku 2009 a byla ukončena v průběhu roku 2011. Ukončení odkupu se tak na hospodaření společnosti negativně projevilo částkou cca 8 mil. Kč proti roku 2010. Ale ne nevýznamnou příčinou je i výpadek v tržbách z MHD, z důvodu posunutí změny tarifu MHD, kterou vedení DP navrhovalo již na počátek roku 2011, ve skutečnosti však byla provedena až v závěru roku 2011.

I po očištění o tuto skutečnost zaznamenala oblast nákladů i oblast výnosů několik významnějších odchylek v porovnání s obdobím předchozího roku. V oblasti nákladů se jedná především o nárůst ceny PHM (nafty) cca o 3,6 mil. Kč (9,11%), tento nárůst se nepodařilo ani kompenzovat nižší spotřebou trakční energie, která vykazovala nárůst o 981 tis. Kč (3,43%). Dále jsou evidovány překročení na účtech spotřeby materiálu, oprav a služeb. Poslední negativně ovlivňující položkou jsou odpisy. Zde došlo k nárůstu o cca 5 mil. Kč, (8,47%). Tyto náklady tvoří vnitřní zdroj pro pozdější obnovu vozového parku, bohužel nejsou kryty příjmy a neplní svůj úkol pro obnovu majetku v dalších letech.

Celkové výnosy ovlivňující hospodaření společnosti v roce 2011 dosáhly zvýšení proti roku 2010, a to o cca 76 mil. Kč (17,79 %), tento rozdíl je především způsoben výnosy z již zmiňovaného prodeje nafty. Tržby z MHD naopak zaznamenaly pokles ve výši 1,42 procenta (2,1 mil. Kč). V oblasti boje proti cestujícím bez platného jízdního dokladu není výsledek roku 2011 v oblasti pohledávek vnímán jako zcela negativní. Celý rok byla uplatňována nastavená opatření (např.: nástup předními dveřmi, kontrolní akce ve spolupráci s městskou policií), kterými se společnost snaží zabránit zvýšenému výskytu těchto cestujících v prostředcích MHD. Přes rozporuplné reakce v počátcích nakonec většina platících cestujících tyto kroky přivítala.

Finanční pozice Dopravního podniku města Ústí nad Labem a.s. zůstává v roce 2011 stabilní a je v dlouhodobém i střednědobém hodnocení dobrá, a to i s ohledem na to, že pro rok 2011 skončila společnost ve ztrátě. Likviditu ve všech stupních, vyjadřující platební schopnost společnosti, plní k 31. 12. 2011 v rámci doporučeného optima. Likvidita tedy dosahuje v jednotlivých stupních hodnot: běžná likvidita – 1,82; pohotová

likvidita – 1,41; okamžitá likvidita – 0,84 – (obecně doporučovaná optima jsou 1,50; 1,00 a 0,20). Společnost je tedy schopna bez problémů hradit své závazky. Míra zadluženosti v meziročním srovnání k 31. 12. 2011 se opět shodně jako v letech předchozích pohybovala v okolí hodnoty 10%, v roce 2009 činila 10,31%, pro rok 2010 klesla na 8,81% a pro rok 2011 stoupla na současných 8,99%.

| ROZVAHA v tis. Kč | | 2011 | 2010 | 2009 |
|--------------------------|---|----------------|----------------|----------------|
| Aktiva celkem | | 884 522 | 889 234 | 895 612 |
| A. | Pohledávky za upsaný vl. kapitál | 0 | 0 | 0 |
| B. | Dlouhodobý majetek | 797 471 | 806 850 | 801 655 |
| B.I. | Dlouhodobý nehmotný majetek | 488 | 410 | 338 |
| B.II. | Dlouhodobý hmotný majetek | 796 983 | 806 850 | 801 317 |
| B.III. | Dlouhodobý finanční majetek | 0 | 0 | 0 |
| B.III.1. | Podíly v ovládaných a řízených osobách | 0 | 0 | 0 |
| C. | Oběžná aktiva | 86 810 | 81 173 | 92 768 |
| C.I. | Zásoby | 20 104 | 17 894 | 16 203 |
| C.II. | Dlouhodobé pohledávky | 0 | 0 | 0 |
| C.III. | Krátkodobé pohledávky | 26 702 | 14 516 | 12 148 |
| C.IV. | Krátkodobý finanční majetek | 40 004 | 48 763 | 64 417 |
| D.I. | Časové rozlišení | 241 | 1 211 | 1 189 |

| ROZVAHA v tis. Kč | | 2011 | 2010 | 2009 |
|--------------------------|-----------------------------|----------------|----------------|----------------|
| Pasiva celkem | | 884 522 | 889 234 | 895 612 |
| A. | Vlastní kapitál | 783 269 | 805 403 | 796 890 |
| A.I. | Základní kapitál | 675 000 | 675 000 | 675 000 |
| A.II. | Kapitálové fondy | 34 675 | 34 674 | 34 700 |
| A.III. | Fondy tvořené ze zisku | 135 263 | 135 407 | 135 648 |
| A.IV. | Výsledek hosp. minulých let | -40 118 | - 48 458 | -45 965 |
| A.V. | Výsledek hosp. účet. období | -21 551 | 8 780 | -2 493 |
| B. | Cizí zdroje | 92 291 | 78 385 | 92 351 |
| B.I. | Rezervy | 0 | 5 010 | 4 050 |
| B.II. | Dlouhodobé závazky | 35 528 | 22 078 | 29 189 |
| B.III. | Krátkodobé závazky | 47 438 | 32 572 | 30 487 |
| B.IV. | Bankovní úvěry a výpomoci | 9 325 | 18 725 | 28 625 |
| B.IV.1. | Bankovní úvěry dlouhodobé | 0 | 9 325 | 18 725 |
| C. | Časové rozlišení | 8 962 | 5 446 | 6 371 |

Hodnota majetku (aktiv) poklesla na 99,5% v porovnání s rokem 2010. Tento pokles hodnoty majetku je spojen i s nižšími investičními výdaji v roce 2011, společnost více odepisuje a méně pořizuje nový investiční majetek. V letech následujících je proto nutné zvýšit tempo obnovy vozového parku, jehož průměrné stáří nezadržitelně roste. V roce 2011 se podařilo mírně zvrátit trend zvyšování poměrových hodnot vlastního kapitálu na hodnotu 88,55%, zatímco v roce 2010 údaj

vykazoval hodnotu 90,57%. Mezi příčiny trendu lze zařadit snahu o obnovu vozového parku s využitím cizího kapitálu, bankovního i nebankovního charakteru. Společnost tak využívá situaci, ve které má z hlediska solventnosti a likvidity dostatečný prostor k získávání dlouhodobých cizích zdrojů. Těchto zdrojů hodlá využít při financování obnovy vozového parku a aktivit s obnovou souvisejících.

| VÝKAZ ZISKU A ZTRÁTY v tis. Kč | | 2011 | 2010 | 2009 |
|--------------------------------|--|----------------|---------------|---------------|
| I.+II. | Výkony a tržby za prodej zboží | 237 568 | 156 557 | 154 199 |
| II.1. | Tržby za prodej vlastních výrobků a služeb | 162 350 | 156 557 | 154 199 |
| II.2. | Změny stavu zásob vlastní činnosti | 0 | 0 | 0 |
| II.3. | Aktivace | 0 | 0 | 0 |
| A.+B. | Výkonová spotřeba a nákl. vynaložené na prodané zboží | 234 452 | 143 325 | 141 787 |
| + | Přidaná hodnota | 3 116 | 13 232 | 12 412 |
| C. | Osobní náklady | 188 039 | 180 974 | 184 669 |
| D. | Daně a poplatky | 1 389 | 1 161 | 2 896 |
| E. | Odpisy dlouhodobého N a HM | 62 880 | 57 968 | 55 301 |
| F. | Zůstatková cena prodaného dlouhodobého majetku | 8 | 22 | 243 |
| G. | Změna stavu rezerv a oprav. položek v provozní oblasti | 21 165 | 11 088 | -4 379 |
| IV. | Ostatní provozní výnosy | 265 328 | 269 571 | 262 350 |
| H. | Ostatní provozní náklady | 16 043 | 29 929 | 34 499 |
| * | Provozní výsledek hospodaření | -21 007 | 2 149 | 1 963 |
| J. | Prodané cenné papíry a podíly | 0 | 0 | 0 |
| X. | Výnosové úroky | 210 | 582 | 706 |
| N. | Nákladové úroky | 363 | 696 | 1 375 |
| XI. | Ostatní finanční výnosy | 1 | 0 | 0 |
| O. | Ostatní finanční náklady | 472 | 365 | 820 |
| * | Finanční výsledek hospodaření | -624 | -479 | -1 489 |
| ** | Výsledek hospodaření za běž. činnost | -21 551 | 8 780 | -2 493 |
| XIII. | Mimořádné výnosy | 0 | 0 | 0 |
| R. | Mimořádné náklady | 0 | 0 | 0 |
| * | Mimořádný hospodářský výsledek | 0 | 0 | 0 |
| *** | Výsledek hospodaření za účetní období | -21 551 | 8 780 | -2 493 |
| **** | Výsledek hospodaření před zdaněním | -21 631 | 1 670 | 474 |

Údaje o důležitých skutečnostech, k nimž došlo mezi datem, ke kterému jsou rozvaha a výkaz zisku a ztráty za rok 2011 schváleny k předání mimo účetní jednotku a datem schválení roční účetní závěrky orgány společnosti:

- Představenstvo společnosti přijalo finanční a investiční plán pro rok 2012.
- Předpokládaný vývoj podnikání společnosti se nemění, její finanční situace je v dlouhodobém hodnocení přiměřená. Daří se pokrýt finanční potřeby společnosti z pětice zdrojů:
 - tržby z MHD a ostatních činností,
 - úhrady prokazatelné ztráty ze strany objednatelů, Statutárního města Ústí n.L. a Ústeckého kraje,
 - investiční úvěry,
 - kontokorentní provozní úvěr,
 - vlastní finanční zdroje.
- Společnosti se podařilo získat významné finanční investiční zdroje ve výši 300 mil. Kč určené k obnově vozového parku MHD.

- Společnost nevyvíjela aktivity v oblasti výzkumu a vývoje.
- Byl uzavřen dodatek Kolektivní smlouvy na období od 1. 1. 2011 do 1. 3. 2013.
- Společnost dodržovala zákony na ochranu životního prostředí. Jedná se především o dodržování předpisů v oblasti nakládání s průmyslovými a nebezpečnými odpady, čištění kanalizačních systémů s následným odvozem a likvidací prostřednictvím externích dodavatelů těchto služeb.
- Společnost nemá organizační složku v zahraničí.
- Společnost nepořizovala ani nepostupovala žádné akcie.
- Výsledky hospodaření za rok 2011 projednaly orgány společnosti na svých jednáních, dne 29. 5. 2012 na jednání Představenstva společnosti a dne 31. 5. 2012 na jednání Dozorčí rady.
- Výsledky hospodaření za rok 2011 schválila Valná hromada společnosti na svém zasedání dne 21. 6. 2012.



2. Předpokládaný vývoj v roce 2012

Zásadní kroky v oblasti městské hromadné dopravy směřují k pokračování přípravných a dílčích realizačních prací velkých investičních projektů, jejichž příprava započala již v roce 2010, a které značně ovlivní pozici naší společnosti v letech následujících.

Největším a nejzajímavějším projektem z této skupiny je projekt s názvem „IPRM Mobilita“. Projekt, který bude spolufinancován z prostředků evropských strukturálních fondů značně přispěje ke kvalitě cestování. Hlavním výstupem projektu je nákup 26 nízkopodlažních kapacitních trolejbusů, který značně sníží průměrný věk vozidel trolejbusové traktce. Součástí projektu jsou i aktivity zaměřené na dílčí cíle, které zvyšují komfort cestování v městské hromadné dopravě, např.: kompletní modernizace odbavovacího systému či umístění tzv. „inteligentních zastávek“ v oblastech s největšími dopravními proudy.

Rozvojové aktivity se však netýkají jen oblasti hmotných investic. V oblasti rozvoje znalostí a dovedností zaměstnanců byla v rámci projektu s názvem „Procesní řízení s následnou implementací metody Balanced ScoreCard a vzdělávání v Dopravním podniku města Ústí nad Labem“ poskytnuta dotace z Evropského sociálního fondu ČR. Cílem projektu je zlepšení kvality řízení a managementu prostřednictvím procesního řízení a následná implementace metody Balanced ScoreCard. Synergickým efektem realizace projektu je zvýšení kvalifikační

úrovně cílové skupiny, a s tím spojené zvýšení hodnoty pracovní síly organizace. Tento projekt započal již v roce 2011 a v roce 2012 již budou využívány výstupy tohoto projektu k řízení firmy.

Naše aktivity jsou zaměřeny také na přípravu investičních záměrů v oblasti ochrany životního prostředí a podpory alternativních paliv. Konkrétně se jedná o projekt ekologizace autobusové dopravy financovaný za pomoci tzv. „Švýcarských fondů“. Cílem tohoto projektu je výstavba plnicí stanice CNG (stlačeného zemního plynu), a s ní související úprava a doplnění technologie údržby vozového parku a částečná kompenzace zvýšených pořizovacích nákladů (rozdíl ceny mezi CNG a naftovými autobusy). Tento projekt však byl zařazen jako projekt rezervní a pro naplnění kapacity ostatními projekty nebyla nakonec přiznána dotace. Přesto se vedení společnosti rozhodlo hledat jiné možnosti k realizaci projektu.

Mezi další aktivity, na které bude společnost zaměřena, patří také další rozšiřování a zvyšování kvality nabídky poskytovaných externích služeb, které tvoří doplněk k hlavní podnikatelské činnosti.

Hlavní důraz však je a stále bude stále věnován poskytování kvalitní a spolehlivé dopravy cestující veřejnosti.



3. Provozně - technické ukazatele

3.1 Dopravní a přepravní výkony MHD

a) trolejbusová doprava

| Údaj jednotka | Vozokilometry vozkm tis./rok | Místové kilometry mkm tis./rok | Osobové km oskm tis./rok | Prům. obsaditelnost mkm/vozkm |
|------------------|---------------------------------|-----------------------------------|-----------------------------|----------------------------------|
| 2009 | 4 001 | 491 935 | 97 446 | 122,96 |
| 2010 | 3 704 | 453 766 | 95 863 | 122,50 |
| 2011 | 3 632 | 446 074 | 96 869 | 122,82 |

b) autobusová doprava

| Údaj jednotka | Vozokilometry vozkm tis./rok | Místové kilometry mkm tis./rok | Osobové km oskm tis./rok | Prům. obsaditelnost mkm/vozkm |
|------------------|---------------------------------|-----------------------------------|-----------------------------|----------------------------------|
| 2009 | 3 710 | 296 711 | 58 728 | 79,98 |
| 2010 | 3 545 | 280 692 | 60 733 | 79,18 |
| 2011 | 3 642 | 291 471 | 63 146 | 80,03 |

c) trolejbusová a autobusová doprava celkem

| Údaj jednotka | Vozokilometry vozkm tis./rok | Místové kilometry mkm tis./rok | Osobové km oskm tis./rok | Prům. obsaditelnost mkm/vozkm |
|------------------|---------------------------------|-----------------------------------|-----------------------------|----------------------------------|
| 2009 | 7 711 | 788 646 | 156 174 | 102,28 |
| 2010 | 7 249 | 734 458 | 156 596 | 101,32 |
| 2011 | 7 273 | 737 546 | 160 014 | 101,41 |

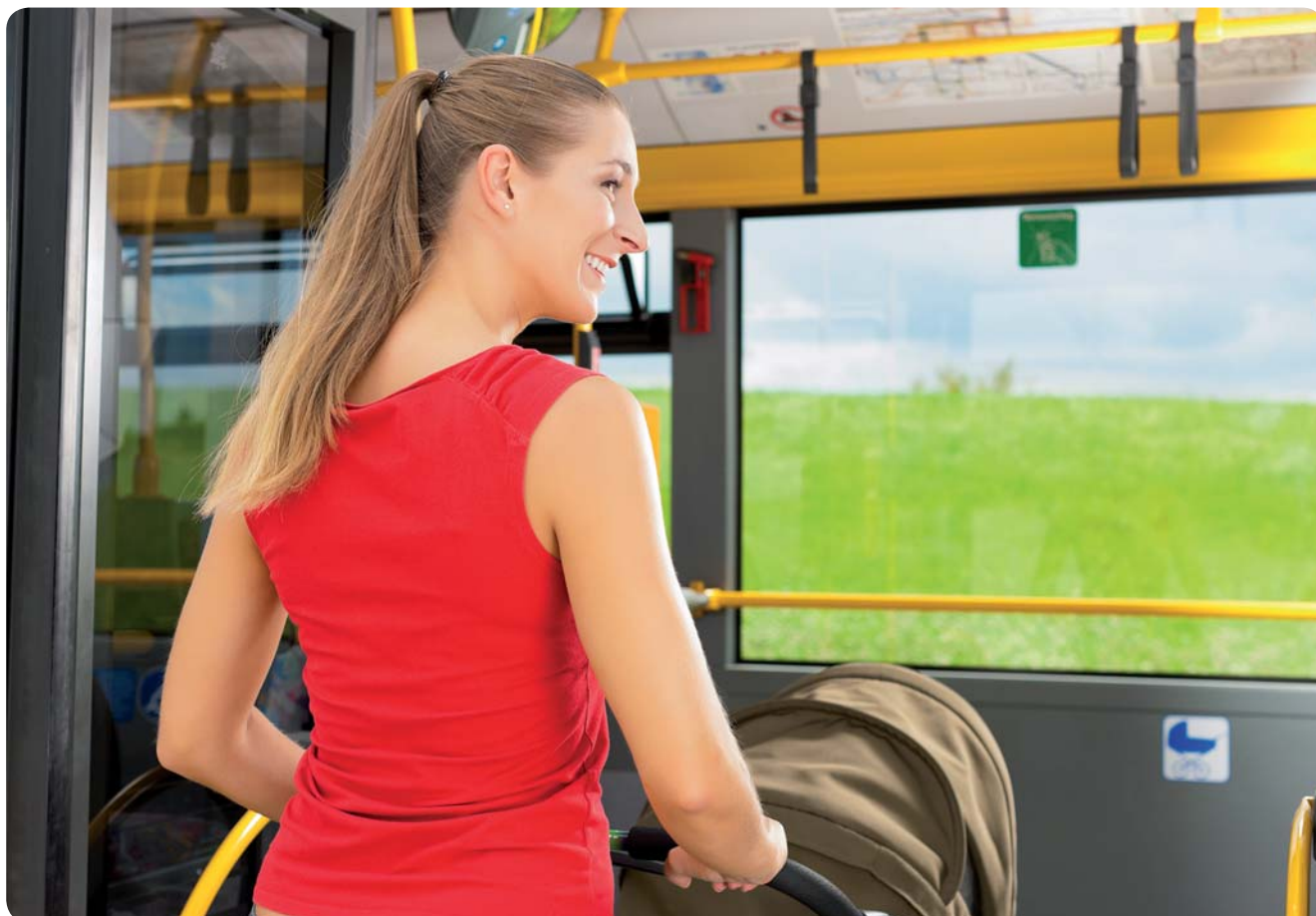
3.2 Charakteristika provozu MHD

| Doprava | Interval ve špičce | Interval v sedle |
|----------------------|---|---|
| Trolejbusová doprava | 15 minut | 20 – 30 minut |
| Autobusová doprava | 10 – 60 minut (120 – 180 minut – linka č. 1, 4, 6) | 20 – 60 minut (120 – 180 minut – linka č. 1, 4, 6) |

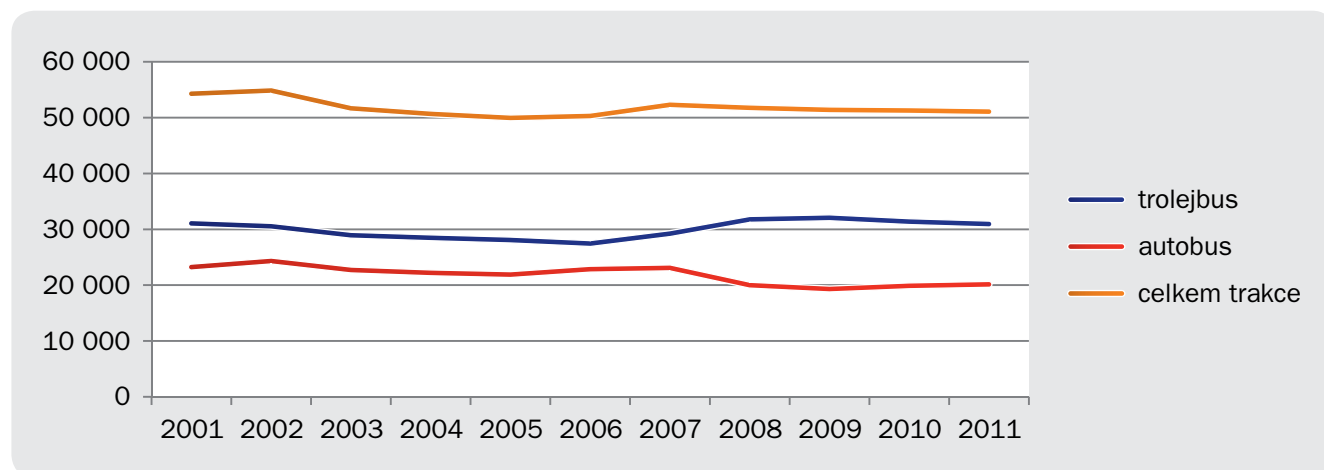
3.3 Statistika přepravených osob od roku 2001 do roku 2011 dle metodiky SDP

| Údaj rok | Přepravené osoby v tis./rok* | | |
|-------------|------------------------------|---------|---------------|
| | trolejbus | autobus | celkem trakce |
| 2001 | 31 063 | 23 226 | 54 289 |
| 2002 | 30 545 | 24 331 | 54 876 |
| 2003 | 28 945 | 22 725 | 51 670 |
| 2004 | 28 470 | 22 205 | 50 675 |
| 2005 | 28 092 | 21 874 | 49 967 |
| 2006 | 27 441 | 22 871 | 50 312 |
| 2007 | 29 238 | 23 080 | 52 318 |
| 2008 | 31 768 | 20 000 | 51 768 |
| 2009 | 32 075 | 19 318 | 51 393 |
| 2010 | 31 392 | 19 873 | 51 265 |
| 2011 | 30 935 | 20 151 | 51 087 |

*Dle SDP – nově používaná metodika Sdružení dopravní podniků ČR sjednocená pro celou Českou republiku



3.4 Vývoj počtu přepravených osob v letech 2001 - 2011



3.5 Spotřeba vybraných položek

| položka | jednotky | 2009 | 2010 | 2011 |
|---------------------------|----------------|-------------------|-------------------|-------------------|
| | | hodnoty | | |
| benzín automobilový | lit | 9 251 | 6 383 | 7 520 |
| nafta motorová | lit | 1 747 245 | 1 756 431 | 1 738 212 |
| LPG / CNG | lit | 0 | 925 | 4 164 |
| zemní plyn - vytápění | m ³ | 237 036 | 259 810 | 224 667 |
| tepelná energie | GJ | 10 242 | 12 110 | 11 684 |
| elektrická energie | kW.h | 13 475 394 | 12 621 752 | 11 857 262 |
| z toho - trakční | kW.h | 12 693 020 | 11 983 080 | 11 256 069 |
| ostatní | kW.h | 782 374 | 638 672 | 601 193 |



4. Stav vozového parku a infrastruktury

4.1 Počty a typy trolejbusů v provozu MHD

a) trolejbusy v provozu MHD podle typu, dopravní výkony celkem a na 1 vůz

| Typ vozidla | Počet vozidel | Celkový počet km | Průměrný počet km/1 vůz |
|-----------------------|---------------------------|------------------|-------------------------|
| ŠKODA 14 Tr | 1 | 17 552 | 17 552 |
| ŠKODA 15 Tr | 58 | 3 154 454 | 54 387 |
| ŠKODA 22 Tr | 3 | 75 414 | 25 138 |
| ŠKODA 25 Tr | 6 ¹⁾ | 371 973 | 61 996 |
| ŠKODA 28 Tr | 2 | 9 237 | 4 619 |
| Celkem vozidel | 64+6 ¹⁾ | 3 628 629 | 51 838 |

Pozn.: ¹⁾ - 6 vozidel z roku 2006 je v majetku Statutárního města Ústí nad Labem, DP je pouze provozovatelem.

b) počet trolejbusů v provozu MHD podle roku výroby

| Stáří - roky | Rok výroby | Počet vozidel | % z celkového počtu |
|--------------|------------|-----------------|---------------------|
| 25 | 1987 | 1 | 1,43 |
| 24 | 1988 | 15 | 21,43 |
| 23 | 1989 | 13 | 18,57 |
| 22 | 1990 | 1 | 1,43 |
| 21 | 1991 | 2 | 2,86 |
| 20 | 1992 | 9 | 12,86 |
| 18 | 1994 | 5 | 7,14 |
| 17 | 1995 | 6 | 8,57 |
| 16 | 1996 | 2 | 2,86 |
| 12 | 2000 | 2 | 2,86 |
| 10 | 2002 | 2 | 2,86 |
| 9 | 2003 | 4 | 5,71 |
| 6 | 2006 | 6 ¹⁾ | 8,57 |
| 1 | 2011 | 2 | 2,82 |

Průměrné stáří trolejbusů v provozu MHD v letech: 18,1429 (v roce 2010 bylo 17,882 roku).



4.2 Počty a typy autobusů v provozu MHD

a) trolejbusy v provozu MHD podle typu, dopravní výkony celkem a na 1 vůz

| Typ vozidla | Počet vozidel | Celkový počet km | Průměrný počet km/1 vůz |
|--------------------------|---------------|------------------|-------------------------|
| KAROSA B 731 | 6 | 20 119 | 3 353 |
| KAROSA B 732 | 1 | 760 | 760 |
| KAROSA B 952E | 1 | 19 372 | 19 372 |
| KAROSA-RENAULT CityBus | 35 | 1 716 913 | 49 055 |
| MERCEDES BENZ Conecto | 4 | 269 083 | 67 271 |
| MERCEDES BENZ Citaro | 4 | 245 423 | 61 356 |
| KAROSA B 741 | 1 | 7 756 | 7 756 |
| KAROSA B941E | 3 | 146 904 | 48 968 |
| KAROSA B961E | 4 | 203 395 | 50 849 |
| IRISBUS CityBus kloubový | 4 | 261 818 | 65 455 |
| IRISBUS Citelis kloubový | 1 | 78 349 | 78 349 |
| IRISBUS SFR 161 LowEntry | 2 | 214 349 | 107 175 |
| TEDOM C 12 | 6 | 289 081 | 48 180 |
| SolarisUrbino 15 | 2 | 173 556 | 86 778 |
| TEDOM C 18G | 1* | 0 | 0 |
| Celkem vozidel | 75 | 3 646 878 | 48 625 |

* 1 vůz Tedom C 18G byl zakoupen ve 12.2011, první přepravní výkony byly uskutečněny v roce 2012.

b) počet autobusů v provozu MHD podle roku výroby

| Stáří - roky | Rok výroby | Počet vozidel | % z celkového počtu |
|--------------|------------|---------------|---------------------|
| 25 | 1987 | 1 | 1,33 |
| 21 | 1991 | 1 | 1,33 |
| 18 | 1994 | 6 | 8,00 |
| 15 | 1997 | 10 | 13,33 |
| 14 | 1998 | 20 | 26,67 |
| 13 | 1999 | 5 | 6,49 |
| 11 | 2001 | 3 | 4,00 |
| 10 | 2002 | 3 | 4,00 |
| 9 | 2003 | 4 | 5,33 |
| 8 | 2004 | 2 | 2,67 |
| 6 | 2006 | 1 | 1,33 |
| 5 | 2007 | 3 | 4,00 |
| 4 | 2008 | 4 | 5,33 |
| 3 | 2009 | 4 | 5,33 |
| 2 | 2010 | 7 | 9,33 |
| 1 | 2011 | 1 | 1,35 |

Průměrné stáří autobusů v provozu MHD v letech: 11,04 (v roce 2010 bylo 10,532 roku).

4.3 Celkový vozový park a infrastruktura k 31. 12. 2011

| Údaj jednotka | Poč. vozidel kusů | Poč. linek linek | Délka sítě km | Délka linek km | Počet spojů |
|------------------|----------------------|---------------------|------------------|-------------------|----------------|
| trolejbus | 70 | 11 | 46,7 | 113,66 | 1 924 |
| autobus | 75 | 23 | 165,4 | 373,28 | 1 479 |
| celkem | 145 | 34 | 212,1 | 486,94 | 3 403 |

4.4. Zastávky a čekárny MHD

(v majetku akciové společnosti, ostatní v majetku města a obcí)

| Údaj jednotka | Zastávky MHD kusy | Čekárny MHD Kusy |
|------------------------------|----------------------|---------------------|
| v katastru města Ústí n.L. | 387 | 0 |
| mimo katastr města Ústí n.L. | 127 | 0 |
| celkem | 514 | 0 |



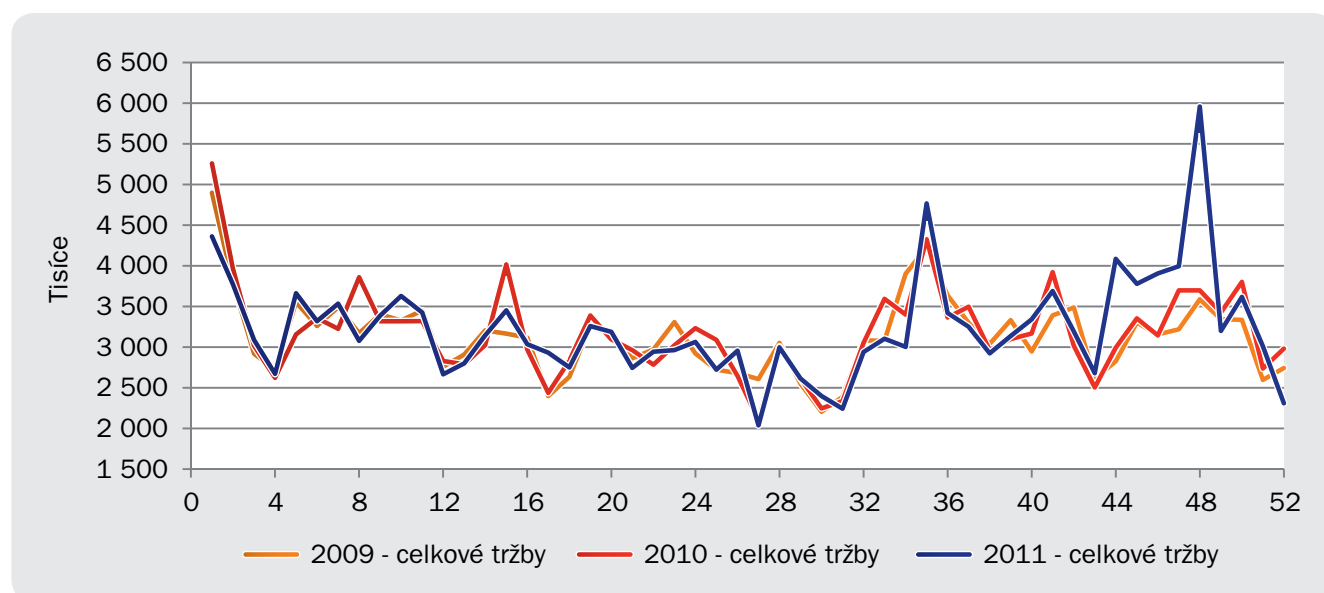
5. Tržby z MHD

5.1 Vývoj prodeje jízdních dokladů (tržby uvedeny vč. DPH)

| Jednorázové jízdné | 2009 | | 2010 | | 2011 | |
|--|-----------|--------------------|-----------|--------------------|-----------|--------------------|
| | ks | Kč | ks | Kč | ks | Kč |
| základní jízdné | 3 773 748 | 47 912 454 | 3 939 777 | 50 094 431 | 3 754 081 | 48 842 752 |
| „SMS jízdenka“ | 817 865 | 12 267 975 | 944 322 | 14 164 830 | 938 301 | 14 299 092 |
| časový kupón 7 denní | 10 526 | 1 180 421 | 11 805 | 1 329 577 | 12 172 | 1 407 824 |
| časový kupón 15 denní | 15 510 | 2 917 425 | 16 823 | 3 149 845 | 17 048 | 3 271 570 |
| časový kupón 30 denní | 167 895 | 51 259 200 | 167 373 | 50 803 640 | 158 399 | 49 149 953 |
| časový kupón 90 denní | 42 329 | 26 840 945 | 41 793 | 26 649 550 | 42 491 | 27 505 066 |
| časový kupón 180 denní | 2 342 | 4 648 870 | 2 098 | 4 164 530 | 2 535 | 5 093 400 |
| časový kupón 365 denní | 1 725 | 6 399 750 | 1 505 | 5 583 550 | 2 397 | 9 069 930 |
| automaty AVJ | 690 459 | 9 674 754 | 659 143 | 9 205 507 | 622 863 | 9 048 326 |
| ostatní (pouzdra, průkazky...) | | 563 465 | | 506 415 | | 614 925 |
| Celkem tržba po odečtení rabatu | | 160 593 401 | | 162 510 499 | | 165 298 704 |

Jedná se o tržby bez časového rozlišení.

5.2 Vývoj prodeje jízdních dokladů v týdnech roku 2011, srovnání s rokem 2009 a 2010



Trend vývoje celkových tržeb po jednotlivých týdnech za rok 2011 téměř kopíruje tržby roku 2010. Vysoký stav v začátku roku byl ovlivněn hromadným nákupem časových kupónů. Především se jedná o občanské 365 denní kupóny.

Pokles tržeb začátkem roku 2011 oproti předcházejícímu roku spočívá v tom, že na přelomu roku 2009/2010 došlo ke změně DPH a tedy si museli velkoobdobatelé začátkem roku 2010 nakoupit jízdenky nové. V prvním týdnu roku 2010 bylo tedy prodáno za 1 385 126 Kč

(bez DPH) jízdenek velkoodběratelům a v roce 2011 pouze za 778 795 Kč, což je mírně nadprůměrný týdenní výsledek. Rozdíl činí 606 331 Kč a v grafu se projevil velmi znatelně. K poklesu tržeb v prvním týdnu došlo i u časového jízdného, ale tento pokles vyrovnaly tržby v dalších týdnech a měsíc leden 2011 skončil se srovnatelnými tržbami jako leden 2010.

Rozdíl oproti roku 2010 se vyskytl v 8. týdnu, který byl v roce 2010 poprázdňinový, a tak došlo k nárůstu tržeb za časové jízdné u dětí a studentů, zatímco v roce 2011 byl tento týden před jarními prázdninami a tedy došlo k poklesu, který vyrovnaly tržby z následujících týdnů. K poklesu tržeb ve 12. týdnu dochází pravidelně - daleko po výplatě a není konec měsíce.

Od 13. do 18. týdne kopírují tržby v roce 2011 tržby z předchozích let. Mírný pokles v 16. týdnu vyrovnaly kumulované tržby od velkoodběratelů, kteří nakupují na faktury. Mezi 20. a 23. týdnem došlo k poklesu celkových tržeb ve srovnání s předcházejícím rokem. Další týdny opět kopírují tendence z předcházejících let.

Nejmarkantnější snížení tržeb, představované poklesem přepravní poptávky, se odehrál v letních měsících

během čerpání dovolených a letních školních prázdnin. Koncem měsíce srpna a během měsíce září došlo k opětovnému nárůstu a vyrovnání propadu. Důvodem je návrat z dovolených a zahájení školního roku. Ve 34. týdnu jsme zaznamenali pokles prodeje jak jednotlivého, tak časového jízdného. Je možné, že to způsobilo počasí, které bylo ve 34. týdnu více než letní a tak nákup průkazek na konci prázdnin odložili zákazníci na první dny školního roku. V dalších týdnech pokračuje trend kopírující předchozí roky.

V 43. - 46. týdnu došlo k výraznému nárůstu prodeje časových jízdenek, a to z důvodu změny tarifu od 1. 12. 2011. Konec roku přinesl očekávaný pokles, neboť 365 denní kupóny si cestující zakoupili již během listopadu za nižší cenu. I když hlavní výpadek v posledním týdnu je především u prodeje jízdenek smluvním partnerům.

Uvedená statistika je vedena po týdnech, z tohoto důvodu jsou některé výkyvy způsobeny i státními svátky, kdy byl prodej omezen (přestože se jednalo o dny s průměrnou tržbou, výsledný týden se jeví v grafu jako podprůměrný).



6. Převážní kontrola

6.1 Vývoj počtu cestujících bez platného jízdního dokladu – „černých pasažérů“

| Počet zadržených | 2009 | 2010 | 2011 |
|-------------------|---------------|---------------|---------------|
| Leden | 2 435 | 3 211 | 2 604 |
| Únor | 2 409 | 3 072 | 2 854 |
| Březen | 3 195 | 4 221 | 3 097 |
| Duben | 3 942 | 4 086 | 3 408 |
| Květen | 4 404 | 3 157 | 3 023 |
| Červen | 4 144 | 3 042 | 2 430 |
| Červenec | 3 284 | 2 869 | 2 306 |
| Srpen | 2 758 | 2 587 | 2 352 |
| Září | 3 186 | 2 904 | 2 931 |
| Říjen | 4 066 | 3 123 | 2 537 |
| Listopad | 3 062 | 3 111 | 2 297 |
| Prosinec | 2 436 | 2 104 | 2 057 |
| Celkem rok | 39 321 | 37 487 | 31 896 |



7. Lanová dráha na Větruši

7.1 Vybrané provozně – technické ukazatele

| Položka | Jednotky | Hodnoty |
|---|----------|-----------|
| Dotace na provoz - magistrát ¹ | Kč | 1 840 967 |
| Přepravené osoby | osoby | 309 582 |
| Spotřeba el. energie | kWh | 40 860 |
| Tržby za jízdné celkem | Kč | 3 800 027 |
| Tržby z prodeje - ostatní | Kč | 27 081 |
| Jednorázové jízdné bezplatné | ks | 39 462 |
| Zpáteční jízdné bezplatné ² | ks | 1 249 |
| Jednorázové jízdné | ks | 265 322 |
| Zpáteční jízdné jednorázové ² | ks | 3 549 |
| Hodiny provozu | mth | 1 128 |
| Počet jízd | ks | 27 362 |

Pozn.: ¹⁾ Jedná se o část dotace za rok 2011.

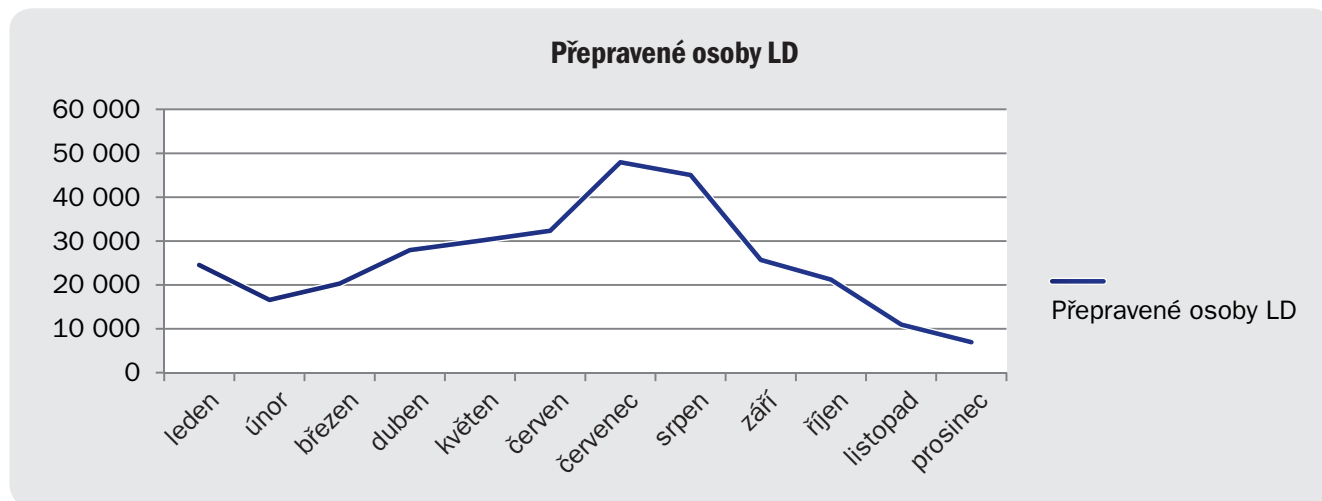
²⁾ Zpáteční jízdné je v platnosti od 1.12.2011.



7.2 počet přepravených osob v měsících

| Počet přepravených osob | 2011 |
|-------------------------|----------------|
| Leden | 24 530 |
| Únor | 16 595 |
| Březen | 20 310 |
| Duben | 27 937 |
| Květen | 30 067 |
| Červen | 32 347 |
| Červenec | 47 940 |
| Srpen | 45 048 |
| Září | 25 699 |
| Říjen | 21 214 |
| Listopad | 10 961 |
| Prosinec | 6 934 |
| Celkem | 309 582 |

7.3 Vývoj počtu přepravených osob Lanové dráhy v roce 2011



Jak bylo možné očekávat, nejvyšší návštěvnosti dosahuje lanová dráha během letních, prázdninových měsíců, kdy jí využívá nejvíce návštěvníků. Překvapivým faktem zůstává skutečnost, že hranice dvaceti tis. osob měsíčně byla pravidelně překonávána po dobu osmi měsíců od března až do října 2011. Zajímavostí je počet přepravených osob v průběhu měsíce ledna, kdy díky „povodňové turistice“ vzrostl počet přepravených osob, které využily možnost vyhlídky na zaplavenou oblast.

8. Personální oblast

8.1 Vývoj počtu zaměstnanců

| kategorie (osob) | 2009 | 2010 | 2011 |
|---------------------------|--------------|--------------|--------------|
| THZ (vč. managementu) | 77,6 | 80,0 | 82,8 |
| Řidiči celkem | 284,6 | 254,6 | 249,7 |
| z toho řidiči autobusů | 128,2 | 112,6 | 109,0 |
| řidiči trolejbusů | 156,4 | 142,0 | 140,7 |
| Dělníci celkem | 127,2 | 134,8 | 152,7 |
| dělníci údržby autobusů | 32,1 | 27,0 | 26,6 |
| dělníci údržby trolejbusů | 38,5 | 38,5 | 40,0 |
| dělníci údržby PTZ | 16,0 | 16,0 | 15,5 |
| POP | 3,5 | 2,5 | 4,4 |
| Celkem podnik | 492,9 | 471,9 | 489,6 |

9. Poskytování informací podle zákona č. 106/1999 Sb. o svobodném přístupu k informacím

Dle zákona č. 106/1999 o svobodném přístupu k informacím, je naše společnost povinna poskytovat informace a o své činnosti. Počet přijatých žádostí za rok 2011 a jejich struktura je uvedena v tabulce.

| Počet žádostí | 2011 | 2010 |
|--|------|------|
| Počet podaných žádostí o informace | 1 | 0 |
| Počet podaných odvolání proti rozhodnutí | 0 | 0 |



VII. Zpráva o vztazích mezi propojenými osobami

Obsah zprávy:

1. Úvodní ustanovení
2. Informace o vztazích k Ovládající osobě
3. Informace o vztazích k Dalším osobám ovládaným Ovládající osobou
4. Závěr
5. Přílohy:
 - Příloha č.1: Seznam Dalších osob ovládaných Ovládající osobou
 - Příloha č.2: Smlouvy mezi Ovládanou a Ovládající osobou,
Smlouvy mezi Ovládanou osobou a Dalšími osobami ovládanými Ovládající osobou

1. Úvodní ustanovení

- 1.1. Společnost Dopravní podnik města Ústí nad Labem a.s., se sídlem: Ústí nad Labem, Revoluční 26, PSČ 401 11, IČ 25013891, zapsaná v obchodním rejstříku vedeném Krajským soudem v Ústí nad Labem, oddíl B, vložka 945, (dále jen „Ovládaná osoba“) je osobou ovládanou městem Ústí nad Labem, se sídlem: Ústí nad Labem, Velká Hradební 8, 401 00, IČ 00081531.
- 1.2. Ovládající osoba předložila Ovládané osobě soupis dalších osob ovládaných přímo Ovládající osobou (dále jen „Další osoby ovládané ovládající osobou“).
- 1.3. S ohledem na skutečnost, že ve vztahu k Ovládané osobě nebyla uzavřena ovládací smlouva, zpracovalo představenstvo Ovládané osoby v souladu s ustanovením § 66a odst. 9 zákona č. 513/1991 Sb., obchodního zákoníku, v platném znění, tuto zprávu o vztazích mezi propojenými osobami. Tato zpráva bude součástí výroční zprávy Ovládané osoby za rok 2011.



2. Informace o vztazích k Ovládající osobě

- 2.1. Mezi Ovládanou osobou a Ovládající osobou byly v účetním období roku 2011 uzavřeny smlouvy uvedené v příloze č. 2, část A. Tyto smlouvy byly uzavřeny za podmínek obvyklých v obchodním styku a plnění a protiplnění odpovídají podmínkám obvyklého obchodního styku, takže plněním těchto smluv nemůže vzniknout Ovládané osobě žádná újma.
- 2.2. Mezi Ovládanou osobou a Ovládající osobou nebyly uskutečněny žádné jiné právní úkony v zájmu Ovládající osoby.
- 2.3. V zájmu Ovládající osoby nebyla přijata ani uskutečněna žádná opatření.
- 2.4. Na popud Ovládající osoby nebyla přijata ani uskutečněna žádná opatření.

3. Informace o vztazích k Dalším osobám ovládaným ovládající osobou

- 3.1. Mezi Ovládanou osobou a Dalšími osobami ovládanými ovládající osobou byly v účetním období roku 2011 uzavřeny smlouvy uvedené v příloze č. 2, část B. Tyto smlouvy byly uzavřeny za podmínek obvyklých v obchodním styku a plnění i protiplnění odpovídají podmínkám obvyklého obchodního styku, takže plněním těchto smluv nemůže Ovládané osobě vzniknout žádná újma.
- 3.2. Seznam Dalších osob ovládaných ovládající osobou je uveden v příloze č. 1.
- 3.3. Mezi Ovládanou a Dalšími osobami ovládanými ovládající osobou nebyly uskutečněny žádné právní úkony v zájmu Dalších osob ovládaných ovládající osobou.
- 3.4. V zájmu Dalších osob ovládaných ovládající osobou nebyla přijata ani uskutečněna žádná opatření.
- 3.5. Na popud Dalších osob ovládaných ovládající osobou nebyla přijata ani uskutečněna žádná opatření.

4. Závěr

Z výše uvedeného vyplývá, že v účetním období roku 2011 nevznikla Ovládané osobě v důsledku vlivu Ovládající osoby žádná majetková újma.

Ústí nad Labem, 31. 3. 2012

Za představenstvo Ovládané osoby:
Ing. Jakub Zavoral, Ph.D.
předseda představenstva



5. Přílohy

Příloha č. 1: Seznam Dalšíh osob ovládaných ovládající osobou

Základní školy

| název | adresa | IČ |
|--|------------------------|----------|
| 1. Základní škola Ústí nad Labem | Palachova 400/37 | 44553153 |
| 4. Základní škola Ústí nad Labem | E. Krásnohorské 3084/8 | 44555491 |
| 6. Základní škola a mateřská škola Ústí nad Labem | Jitřní 277 | 70839379 |
| 7. Základní škola Ústí nad Labem | Školní náměstí 100/5 | 44553412 |
| 8. Základní škola Ústí nad Labem | Husova 349/19 | 44553331 |
| 12. Základní škola Ústí nad Labem | Karla IV. 1024/19 | 44553382 |
| 14. Základní škola Ústí nad Labem | SNP 2304/6 | 44226233 |
| 22. Základní škola Ústí nad Labem | Vojnovičova 620/5 | 44555202 |
| 23. Základní škola Ústí nad Labem | České mládeže 230/2 | 44553315 |
| 26. Základní škola Ústí nad Labem | Mírová 2734/4 | 44553226 |
| 28. Základní škola Ústí nad Labem | Stříbrnická 3031/4 | 44553196 |
| 29. Základní škola a mateřská škola Ústí nad Labem | Nová 1432/5 | 44555482 |
| 30. Základní škola Ústí nad Labem | Vinařská 1016/6 | 44555226 |
| 31. Základní škola Ústí nad Labem | A. České 702/17 | 44555474 |
| 32. Základní škola Ústí nad Labem | Neštěmická 787/38 | 44226268 |
| 33. Základní škola Ústí nad Labem | Pod vodojemem 323/3A | 44553234 |
| 34. Základní škola Ústí nad Labem | Hlavní 193 | 44555211 |
| 35. Základní škola Ústí nad Labem | Rabasova 3282/3 | 44553145 |
| 36. Základní škola Ústí nad Labem | Hluboká 150 | 44226241 |
| Dům dětí a mládeže Ústí nad Labem | Velká Hradební 1025/19 | 75150131 |



Mateřské školy

| název | adresa | IČ |
|--------------------------------|-------------------------|----------|
| Internátní mateřská škola | Čajkovského 1475/12 | 70226008 |
| Mateřská škola U plavecké haly | Na Spálence 1022/27 | 70225893 |
| Mateřská škola | Marxova 219/28 | 72744570 |
| Mateřská škola | Škroupova 307/7 | 72744731 |
| Mateřská škola | Bezručova 323/7 | 72744651 |
| Mateřská škola | E. Destinové 2027/11 | 72744812 |
| Mateřská škola Střekov | Sukova 1174/1 | 70225974 |
| Mateřská škola Centrum | Velká hradební 12/43 | 70225923 |
| Mateřská škola Sluníčko | J. Jabůrkové 601/1 | 70201005 |
| Mateřská škola Skřivánek | Stříbrnické nivy 2429/6 | 70225940 |
| Mateřská škola | Karla IV. 1241/41 | 72744898 |
| Mateřská škola | Větrná 2799/1 | 70225991 |
| Mateřská škola Stříbrníky | Stříbrnická 3032/6 | 70225958 |
| Mateřská škola Kameňáček | Kamenná 1430/1 | 70225982 |
| Mateřská škola | Vinařská 737/10 | 72744979 |
| Mateřská škola | Vojanova 594/34 | 70225966 |
| Mateřská škola | Přemyslovců 652/14 | 70226024 |
| Mateřská škola | 5.května 53 | 72745053 |
| Mateřská škola Kytíčka | Pod vodojemem 313/3B | 44555253 |
| Mateřská škola Motýlek | Keplerova 782/26 | 70200998 |
| Mateřská škola Neštětice | Mlýnská 385 | 70226016 |
| Mateřská škola Písnička | Studentská 6 | 70201021 |
| Mateřská škola Vyhlička | Rozcestí 786/2 | 70225931 |
| Mateřská škola Pastelka | Horní 195 | 70201013 |
| Mateřská škola Skalníčka | Peškova 526 | 70225915 |
| Mateřská škola Dobětice | Rabasova 3207/45 | 70225907 |
| Mateřská škola Zvoneček | Školní 623/17 | 44555261 |

Ostatní příspěvkové organizace

| název | adresa | IČ |
|--|----------------------|----------|
| Domov pro seniory Velké Březno | Klášteří 2 | 44555288 |
| Domov pro seniory Chlumec | Pod Horkou 85 | 44555296 |
| Domov pro seniory Severní Terasa | V Klidu 3133/12 | 44555326 |
| Domov pro seniory Dobětice | Šrámkova 38A | 44555407 |
| Domov pro seniory Krásné Březno | Rozcestí 9 | 44555334 |
| Domov Domov pro seniory a Azylový dům pro matky s dětmi Severní Terasa | Orlická 1 | 44555270 |
| Pečovatelská služba Ústí nad Labem | Masarykova 781/318/B | 44555385 |
| Domov pro seniory Bukov | Za Vozovnou 1 | 44555661 |
| Jesle města Ústí nad Labem | Mezní 2853/2 | 44555458 |
| Zoologická zahrada | Dráždanská 23 | 83135 |
| Severočeské divadlo opary a baletu | Lidické náměstí 10 | 83135 |
| Muzeum města | Masarykova 1000/3 | 361321 |
| Kulturní středisko města Ústí nad Labem | Velká Hradební 33 | 673803 |
| Městské služby | Panská 1700/23 | 71238301 |

Příloha č. 2 A: Informace o vztazích k Ovládající osobě:

Mezi Ovládanou osobou a Ovládající osobou (městem Ústí nad Labem, IČ 00081531) byly v účetním období roku 2011 uzavřeny tyto smlouvy:

- Koncesní smlouva – Zmocnění k úkonům vlastníka lanové dráhy Na Větruši v Ústí nad Labem (int. č. 620/2011)
- Dohoda o vzájemné spolupráci (int. č. 2203/2011)
- Dodatek č. 4 ke Smlouvě o závazku veřejné služby a úhradě prokazatelné ztráty z provozu městské hromadné dopravy ve Statutárním městě Ústí nad Labem (int. č. 3885/2011)
- Dodatek č. 5 ke Smlouvě o závazku veřejné služby a úhradě prokazatelné ztráty z provozu městské hromadné dopravy ve Statutárním městě Ústí nad Labem (int. č. 10362/2011)
- Dodatek č. 1 Smlouvy o veřejných službách v přepravě cestujících (Lanová dráha) (int. č. 13191/2011)
- Smlouva o uzavření budoucí smlouvy o zřízení věcného břemene číslo: VBB 115 – 2011 (int. č. 16820/2011)

Příloha č. 2 B.: Informace o vztazích k Dalším osobám ovládaným Ovládající osobou:

Mezi Ovládanou osobou a Dalšími osobami ovládanými ovládající osobou byly v účetním období roku 2011 uzavřeny nebo doplňovány a měněny tyto smlouvy:

Ostatní příspěvkové organizace

| název | IČ | smlouva |
|--|----------|--|
| Kulturní středisko města Ústí nad Labem, p.o | 673803 | Smlouva o reklamě (int. č. 8502/2011) |
| Městské služby Ústí nad Labem, p.o. | 71238301 | Smlouva o dodávce pitné vody z vnitřního vodovodu (int. č. 26077/2011) |

Další ovládané osoby

| název | IČ | sml. vztah | plnění |
|--|----------|------------|-----------------------|
| 4. Základní škola Ústí nad Labem | 44555491 | objednávka | odvoz aut. na plavání |
| 6. Základní škola a mateřská škola UL | 70839379 | objednávka | odvoz aut. na plavání |
| 8. Základní škola Ústí nad Labem | 44553331 | objednávka | odvoz aut. na plavání |
| 12. Základní škola Ústí nad Labem | 44553382 | objednávka | odvoz aut. na plavání |
| 22. Základní škola Ústí nad Labem | 44555202 | objednávka | odvoz aut. na plavání |
| 29. Základní škola a mateřská škola UL | 44555482 | objednávka | odvoz aut. na plavání |
| 30. Základní škola Ústí nad Labem | 44555226 | objednávka | odvoz aut. na plavání |
| 31. Základní škola Ústí nad Labem | 44555474 | objednávka | odvoz aut. na plavání |
| 32. Základní škola Ústí nad Labem | 44226268 | objednávka | odvoz aut. na plavání |
| 33. Základní škola Ústí nad Labem | 44553234 | objednávka | odvoz aut. na plavání |
| 34. Základní škola Ústí nad Labem | 44555211 | objednávka | odvoz aut. na plavání |
| 36. Základní škola Ústí nad Labem | 44226241 | objednávka | odvoz aut. na plavání |

Plnění vyplývající ze všech výše uvedených smluv (mimo první jmenované o zajištění městské hromadné dopravy) se uskutečňovala za standardních obchodních podmínek včetně cen dle platných ceníků vztahujících se na všechny dodavatele či odběratele. Nedošlo tedy k žádnému zvýhodňování či znevýhodňování, takže žádnému ze zúčastněných subjektů nevznikla újma.



VIII. Účetní závěrka, výrok auditora

Obsah

| | |
|--|----|
| Zpráva nezávislého auditora o ověření výroční zprávy a prověrce zprávy o vztazích | 35 |
| Zpráva nezávislého auditora o ověření účetní závěrky | 37 |
| Rozvaha | 40 |
| Aktiva | 40 |
| Pasiva | 42 |
| Výkaz zisku a ztráty | 44 |
| Přehled o peněžních tocích | 46 |
| Přehled o změnách vlastního kapitálu | 47 |
| Příloha k účetní závěrce | 48 |
| Obecné údaje | 49 |
| Informace o použitých účetních metodách, obecných účetních zásadách a způsobech oceňování .. | 53 |
| Doplňující údaje k Rozvaze a Výkazu zisků a ztrát | 55 |
| Významné události, které nastaly po datu účetní závěrky | 61 |



Účetní jednotka: Dopravní podnik města Ústí nad Labem a.s. - zpráva auditora o ověření výroční zprávy a prověrce zprávy o vztazích

ZPRÁVA NEZÁVISLÉHO AUDITORA o ověření výroční zprávy a prověrce zprávy o vztazích

akcionářům účetní jednotky

Dopravní podnik města Ústí nad Labem a.s.



Auditor: PRIMASKA AUDIT, a.s.
Nad Primaskou 27
100 00 Praha 10

Osvědčení č.: 209

Účetní jednotka: Dopravní podnik města Ústí nad Labem a.s.
Revoluční 26
401 01 Ústí nad Labem

IČ: 250 13 891

PRIMASKA AUDIT, a.s. – zapsaná do Obchodního rejstříku Městským soudem v Praze, dne 11. července 1996, pod spisovou značkou – oddíl B, vložka 4181, Nad Primaskou 27, 100 00 Praha 10, tel.: 283013333,-334, fax: 283013335,-308, IČ: 25064339, DIČ: CZ25064339, číslo účtu u ČSOB 576282063/0300
e-mail: info@primaska.cz, internetové stránky: www.primaska.cz

DPMUL-ZA11-41.docx

Číslo osvědčení KA ČR: 209

strana 1

Zpráva o výroční zprávě

Ověřili jsme soulad výroční zprávy společnosti **Dopravní podnik města Ústí nad Labem a.s.** k 31.12.2011 s účetní závěrkou, která je v této výroční zprávě obsažena. Za správnost výroční zprávy je zodpovědný statutární orgán společnosti Dopravní podnik města Ústí nad Labem a.s. Naším úkolem je vydat na základě provedeného ověření výrok o souladu výroční zprávy s účetní závěrkou.

Ověření jsme provedli v souladu s Mezinárodními auditorskými standardy a souvisejícími aplikačními doložkami Komory auditorů České republiky. Tyto standardy vyžadují, aby auditor naplánoval a provedl ověření tak, aby získal přiměřenou jistotu, že informace obsažené ve výroční zprávě, které popisují skutečnosti, jež jsou též předmětem zobrazení v účetní závěrce, jsou ve všech významných (materiálních) ohledech v souladu s příslušnou účetní závěrkou. Jsme přesvědčeni, že provedené ověření poskytuje přiměřený podklad pro vyjádření výroku auditora.

Podle našeho názoru jsou informace uvedené ve výroční zprávě společnosti Dopravní podnik města Ústí nad Labem a.s. k 31.12.2011 ve všech významných (materiálních) ohledech v souladu s výše uvedenou účetní závěrkou.

Zpráva o zprávě o vztazích mezi propojenými osobami

Ověřili jsme též věcnou správnost údajů uvedených ve zprávě o vztazích mezi propojenými osobami společnosti Dopravní podnik města Ústí nad Labem a.s. za rok končící k 31.12.2011. Za sestavení této zprávy o vztazích je odpovědný statutární orgán společnosti Dopravní podnik města Ústí nad Labem a.s. Naším úkolem je vydat na základě provedeného ověření stanovisko k této zprávě o vztazích.

Ověření jsme provedli v souladu s AS č. 56 Komory auditorů České republiky. Tento standard vyžaduje, abychom plánovali a provedli ověření s cílem získat omezenou jistotu, že zpráva o vztazích neobsahuje významné (materiální) věcné nesprávnosti. Ověření je omezeno především na dotazování pracovníků společnosti a na analytické postupy a výběrovým způsobem provedené prověření věcné správnosti údajů. Proto toto ověření poskytuje nižší stupeň jistoty než audit. Audit zprávy o vztazích jsme neprováděli, a proto nevyjadřujeme výrok auditora.

Na základě našeho ověření jsme nezjistili žádné skutečnosti, které by nás vedly k domněnce, že zpráva o vztazích mezi propojenými osobami společnosti Dopravní podnik města Ústí nad Labem a.s. za rok končící 31.12.2011 obsahuje významné (materiální) věcné nesprávnosti.

V Ústí nad Labem dne 14.6.2012

 **DOPRAVNÍ PODNIK MĚSTA
ÚSTÍ NAD LABEM a. s.**
Revoluční 26, 401 11 Ústí nad Labem
IČ: 25013891 DIČ: CZ25013891


.....
zprávu převzal



.....
PRIMASKA AUDIT, a.s.
Nad Primaskou 27, Praha 10
číslo oprávnění KAČR 209
auditor Ing. Pavel Adam
číslo osvědčení KAČR 1267
místopředseda představenstva PRIMASKA AUDIT, a.s.

Výtisk č. 1. z 3

PRIMASKA AUDIT, a.s. – zapsaná do Obchodního rejstříku Městským soudem v Praze, dne 11. července 1996, pod spisovou značkou
– oddíl B, vložka 4181, Nad Primaskou 27, 100 00 Praha 10, tel.: 283013333,-334,
fax: 283013335,-308, IČ: 25064339, DIČ: CZ25064339, číslo účtu u ČSOB 576282063/0300
e-mail: info@primaska.cz, internetové stránky: www.primaska.cz

ZPRÁVA NEZÁVISLÉHO AUDITORA

o ověření účetní závěrky

k 31.12.2011

účetní jednotky

Dopravní podnik města Ústí nad Labem a.s.

Auditor: PRIMASKA AUDIT, a.s.
Nad Primaskou 27
100 00 Praha 10

Osvědčení č.: 209

V Ústí nad Labem dne 4.5.2012

Na základě smlouvy mezi účetní jednotkou **Dopravní podnik města Ústí nad Labem a.s.** a auditorskou firmou **PRIMASKA AUDIT, a.s.** jsme provedli audit příložené účetní závěrky **Dopravní podnik města Ústí nad Labem a.s. tj. rozvahy k 31.12.2011, výkazu zisku a ztráty, přehledu o peněžních tocích a přehledu o změnách vlastního kapitálu za období od 1.1.2011 do 31.12.2011 a přílohy této účetní závěrky, která obsahuje popis použitých významných účetních metod a další vysvětlující informace.**

Zpráva je určena pro vedení účetní jednotky a akcionáře a poskytuje informace o skutečnostech a hlavních problémech, které byly předmětem prověřování pracovníků auditorské společnosti.

Účetní jednotka: Dopravní podnik města Ústí nad Labem a.s.

Revoluční 26
Ústí nad Labem

IČ: 25013891

Předmět podnikání: Silniční motorová doprava

Předmět podnikání a další údaje o společnosti jsou podrobněji popsány v příloze k účetní závěrce.

Auditorská zpráva byla vyhotovena za účetní období od 1.1.2011 do 31.12.2011. Předmětem ověření byla účetní závěrka účetní jednotky k 31.12.2011.

Odpovědnost statutárního orgánu účetní jednotky za účetní závěrku

Statutární orgán je odpovědný za sestavení účetní závěrky, která podává věrný a poctivý obraz v souladu s českými účetními předpisy. Současně odpovídá statutární orgán účetní jednotky Dopravní podnik města Ústí nad Labem a.s. za takový vnitřní kontrolní systém, který považuje za nezbytný pro sestavení účetní závěrky tak, aby neobsahovala významné (materiální) nesprávnosti způsobené podvodem nebo chybou. Dále musí účetní jednotka zvolit a uplatňovat vhodné účetní metody a provádět účetní odhady, které jsou s ohledem na danou situaci přiměřené.

Odpovědnost auditora

Naší odpovědností je vyjádřit na základě našeho auditu výrok k této účetní závěrce. Audit jsme provedli v souladu se zákonem č. 93/2009 Sb., o auditorech, Mezinárodními auditorskými standardy a souvisejícími aplikačními doložkami Komory auditorů České republiky. V souladu s těmito předpisy jsme povinni dodržovat etické normy a naplánovat a provést audit tak, abychom získali přiměřenou jistotu, že účetní závěrka neobsahuje významné (materiální) nesprávnosti.

Audit zahrnuje provedení auditorských postupů k získání důkazních informací o částkách a údajích zveřejněných v účetní závěrce. Výběr auditorských postupů závisí na úsudku auditora, zahrnujícím i posouzení a vyhodnocení rizik významné (materiální) nesprávnosti údajů uvedených v účetní závěrce způsobené podvodem nebo chybou. Při vyhodnocování těchto rizik auditor posoudí vnitřní kontrolní systém relevantní pro sestavení

Účetní jednotka: *Dopravní podnik města Ústí nad Labem a.s. - zpráva o ověření účetní závěrky k 31.12.2011*

účetní závěrky podávající věrný a poctivý obraz. Cílem tohoto posouzení je navrhnout vhodné auditorské postupy, nikoli vyjádřit se k účinnosti vnitřního kontrolního systému účetní jednotky. Audit též zahrnuje posouzení vhodnosti použitých účetních metod, přiměřenosti účetních odhadů provedených vedením i posouzení celkové prezentace účetní závěrky. Jsme přesvědčeni, že důkazní informace, které jsme získali, poskytují dostatečný a vhodný základ pro vyjádření našeho výroku.

Výrok auditora

Podle našeho názoru účetní závěrka podává věrný a poctivý obraz aktiv a pasiv účetní jednotky Dopravní podnik města Ústí nad Labem a.s. k 31.12.2011 a nákladů, výnosů, výsledku jejího hospodaření a peněžních toků za rok končící 31.12.2011 v souladu s českými účetními předpisy.

Auditor společnosti PRIMASKA AUDIT, a.s. proto dává k účetní závěrce účetní jednotky Dopravní podnik města Ústí nad Labem a.s. k 31.12.2011

VÝROK BEZ VÝHRAD.

V okamžiku vydání výroku k účetní závěrce nám nebyla předložena výroční zpráva a zpráva o vztazích mezi propojenými osobami. Upozorňujeme proto, že výše uvedený výrok se vztahuje pouze k účetní závěrce a nevyjadřuje názor auditora na výroční zprávu a zprávu o vztazích mezi propojenými osobami.

V Ústí nad Labem dne 4.5.2012




 **DOPRAVNÍ PODNIK MĚSTA
ÚSTÍ NAD LABEM a. s.**
Revoluční 26, 401 11 Ústí nad Labem
IČ: 25013891 DIČ: CZ25013891

-04-


.....
zprávu převzal

Ing. Milan Šlejšta, pověřený řízením společnosti
Mgr. Arno Fišera, místopředseda představenstva společnosti


.....
PRIMASKA AUDIT, a.s.
Nad Primaskou 27, Praha 10
číslo oprávnění KAČR 209
auditor Ing. Pavel Adam
číslo osvědčení KAČR 1267
místopředseda představenstva

Výtisk č. 1 z 4

PRIMASKA AUDIT, a.s. – zapsaná do Obchodního rejstříku Městským soudem v Praze, dne 11. července 1996, pod spisovou značkou
– oddíl B, vložka 4181, Nad Primaskou 27, 100 00 Praha 10, tel.: 283013333, -334,
fax: 283013335, -308, IČ: 25064339, DIČ: CZ25064339, číslo účtu u ČSOB 576282063/0300
e-mail: info@primaska.cz, internetové stránky: www.primaska.cz

Zpracováno v souladu s vyhláškou č. 500/2002
Sb. ve znění pozdějších předpisů

ROZVAHA
(BILANCE)

ke dni **31.12.2011**

(v celých tisících Kč)

IČ

25 01 38 91

Obchodní firma nebo jiný
název účetní jednotky

Dopravní podnik města

Ústí nad Labem a.s.

Sídlo, bydliště nebo místo
podnikání účetní jednotky

Revoluční 26

Ústí nad Labem

401 11

| označ. a | AKTIVA b | řád c | Běžné účetní období | | | Min.úč. období Netto 4 |
|-------------|--|----------|---------------------|--------------|------------|---------------------------------|
| | | | Brutto 1 | Korekce 2 | Netto 3 | |
| | AKTIVA CELKEM (ř. 02 + 03 + 31 + 63) | 001 | 1 643 495 | -758 973 | 884 522 | 889 234 |
| A. | Pohledávky za upsaný základní kapitál | 002 | | | | |
| B. | Dlouhodobý majetek (ř. 04 + 13 + 23) | 003 | 1 474 604 | -677 133 | 797 471 | 806 850 |
| B. I. | Dlouhodobý nehmotný majetek (ř.05 až 12) | 004 | 5 135 | -4 647 | 488 | 410 |
| B. I. 1 | Zřizovací výdaje | 005 | | | | |
| 2 | Nehmotné výsledky výzkumu a vývoje | 006 | | | | |
| 3 | Software | 007 | 5 002 | -4 533 | 469 | 410 |
| 4 | Ocenitelná práva | 008 | 114 | -114 | | |
| 5 | Goodwill | 009 | | | | |
| 6 | Jiný dlouhodobý nehmotný majetek | 010 | | | | |
| 7 | Nedokončený dlouhodobý nehmotný majetek | 011 | 7 | | 7 | |
| 8 | Poskytnuté zálohy na dlouhodobý nehmotný majetek | 012 | 12 | | 12 | |
| B. II. | Dlouhodobý hmotný majetek (ř.14 až 22) | 013 | 1 469 469 | -672 486 | 796 983 | 806 440 |
| B. II. 1 | Pozemky | 014 | 52 778 | | 52 778 | 52 778 |
| 2 | Stavby | 015 | 751 529 | -248 209 | 503 320 | 523 732 |
| 3 | Samostatné movité věci a soubory movitých věcí | 016 | 627 740 | -424 277 | 203 463 | 202 782 |
| 4 | Pěstitelské celky trvalých porostů | 017 | | | | |
| 5 | Dospělá zvířata a jejich skupiny | 018 | | | | |
| 6 | Jiný dlouhodobý hmotný majetek | 019 | | | | |
| 7 | Nedokončený dlouhodobý hmotný majetek | 020 | 37 226 | | 37 226 | 24 484 |
| 8 | Poskytnuté zálohy na dlouhodobý hmotný majetek | 021 | 196 | | 196 | 2 664 |
| 9 | Oceňovací rozdíl k nabytému majetku | 022 | | | | |
| B. III. | Dlouhodobý finanční majetek (ř. 24 až 30) | 023 | | | | |
| B. III. 1 | Podíly v ovládaných a řízených osobách | 024 | | | | |
| 2 | Podíly v účetních jednotkách pod podstatným vlivem | 025 | | | | |
| 3 | Ostatní dlouhodobé cenné papíry a podíly | 026 | | | | |
| 4 | Půjčky a úvěry - ovládající a řídicí osoba, podstatný vliv | 027 | | | | |
| 5 | Jiný dlouhodobý finanční majetek | 028 | | | | |
| 6 | Pořizovaný dlouhodobý finanční majetek | 029 | | | | |
| 7 | Poskytnuté zálohy na dlouhodobý finanční majetek | 030 | | | | |



| označ | AKTIVA | řád | Běžné účetní období | | | Min.úč. období Netto |
|-----------|--|-----|---------------------|--------------|------------|----------------------------|
| | | | Brutto 1 | Korekce 2 | Netto 3 | |
| a | b | c | | | | 4 |
| C. | Oběžná aktiva (ř. 32 + 39 + 48 + 58) | 031 | 168 650 | -81 840 | 86 810 | 81 173 |
| C. I. | Zásoby (ř.33 až 38) | 032 | 22 334 | -2 230 | 20 104 | 17 894 |
| C. I. 1 | Materiál | 033 | 22 334 | -2 230 | 20 104 | 17 894 |
| 2 | Nedokončená výroba a polotovary | 034 | | | | |
| 3 | Výrobky | 035 | | | | |
| 4 | Mladá a ostatní zvířata a jejich skupiny | 036 | | | | |
| 5 | Zboží | 037 | | | | |
| 6 | Poskytnuté zálohy na zásoby | 038 | | | | |
| C. II. | Dlouhodobé pohledávky (ř. 40 až 47) | 039 | | | | |
| C. II. 1 | Pohledávky z obchodních vztahů | 040 | | | | |
| 2 | Pohledávky - ovládající a řídicí osoba | 041 | | | | |
| 3 | Pohledávky - podstatný vliv | 042 | | | | |
| 4 | Pohledávky za společníky, členy družstva a za účastníky sdružení | 043 | | | | |
| 5 | Dlouhodobé poskytnuté zálohy | 044 | | | | |
| 6 | Dohadné účty aktivní | 045 | | | | |
| 7 | Jiné pohledávky | 046 | | | | |
| 8 | Odložená daňová pohledávka | 047 | | | | |
| C. III. | Krátkodobé pohledávky (ř. 49 až 57) | 048 | 106 312 | -79 610 | 26 702 | 14 516 |
| C. III. 1 | Pohledávky z obchodních vztahů | 049 | 13 931 | -419 | 13 512 | 2 541 |
| 2 | Pohledávky - ovládající a řídicí osoba | 050 | | | | |
| 3 | Pohledávky - podstatný vliv | 051 | | | | |
| 4 | Pohledávky za společníky, členy družstva a za účastníky sdružení | 052 | | | | |
| 5 | Sociální zabezpečení a zdravotní pojištění | 053 | | | | |
| 6 | Stát - daňové pohledávky | 054 | 10 628 | | 10 628 | 5 414 |
| 7 | Krátkodobé poskytnuté zálohy | 055 | 1 124 | | 1 124 | 4 938 |
| 8 | Dohadné účty aktivní | 056 | | | | |
| 9 | Jiné pohledávky | 057 | 80 629 | -79 191 | 1 438 | 1 623 |
| C. IV. | Finanční majetek (ř. 59 až 62) | 058 | 40 004 | | 40 004 | 48 763 |
| C. IV. 1 | Peníze | 059 | 236 | | 236 | 218 |
| 2 | Účty v bankách | 060 | 39 768 | | 39 768 | 48 545 |
| 3 | Krátkodobý cenné papíry a podíly | 061 | | | | |
| 4 | Požizovaný krátkodobý finanční majetek | 062 | | | | |
| D. I. | Časové rozlišení (ř. 64 až 66) | 063 | 241 | | 241 | 1 211 |
| D. I. 1 | Náklady příštích období | 064 | 234 | | 234 | 214 |
| 2 | Komplexní náklady příštích období | 065 | | | | |
| 3 | Příjmy příštích období | 066 | 7 | | 7 | 997 |



| označ | PASIVA | řád | Běžné úč. období | Min.úč. období |
|-----------|---|-----|---------------------|-------------------|
| a | b | c | 5 | 6 |
| | PASIVA CELKEM (ř. 68 + 85 + 118) | 067 | 884 522 | 889 234 |
| A. | Vlastní kapitál (ř. 69 + 73 + 78 + 81 + 84) | 068 | 783 269 | 805 403 |
| A. I. | Základní kapitál (ř. 70 až 72) | 069 | 675 000 | 675 000 |
| 1 | Základní kapitál | 070 | 675 000 | 675 000 |
| 2 | Vlastní akcie a vlastní obchodní podíly (-) | 071 | | |
| 3 | Změny základního kapitálu | 072 | | |
| A. II. | Kapitálové fondy (ř. 74 až 77) | 073 | 34 675 | 34 674 |
| A. II. 1 | Emisní ážio | 074 | | |
| 2 | Ostatní kapitálové fondy | 075 | 34 675 | 34 674 |
| 3 | Oceňovací rozdíly z přecenění majetku a závazků | 076 | | |
| 4 | Oceňovací rozdíly z přecenění při přeměnách společností | 077 | | |
| 5 | Rozdíly z přeměn společností | 078 | | |
| A. III. | Rezervní fondy, nedělitelný fond a ostatní fondy ze zisku (ř. 80 + 81) | 079 | 135 263 | 135 407 |
| A. III. 1 | Zákonný rezervní fond / Nedělitelný fond | 080 | 128 652 | 128 213 |
| 2 | Statutární a ostatní fondy | 081 | 6 611 | 7 194 |
| A. IV. | Výsledek hospodářství minulých let (ř. 83 + 84) | 082 | -40 118 | -48 458 |
| A. IV. 1 | Nerozdělený zisk minulých let | 083 | | |
| 2 | Neuhrazená ztráta minulých let | 084 | -40 118 | -48 458 |
| A. V. | Výsledek hospodářství běžného účetního období (+/-) <i>//ř.01 - (+ 69 + 73 + 79 + 82 + 86 + 119)/</i> | 085 | -21 551 | 8 780 |
| B. | Cizí zdroje (ř. 87 + 92 + 103 + 115) | 086 | 92 291 | 78 385 |
| B. I. | Rezervy (ř. 88 až 91) | 087 | | 5 010 |
| B. I. 1 | Rezervy podle zvláštních právních předpisů | 088 | | |
| 2 | Rezerva na důchody a podobné závazky | 089 | | |
| 3 | Rezerva na daň z příjmů | 090 | | |
| 4 | Ostatní rezervy | 091 | | 5 010 |
| B. II. | Dlouhodobé závazky (ř. 93 až 102) | 092 | 35 528 | 22 078 |
| B. II. 1 | Závazky z obchodních vztahů | 093 | 13 532 | |
| 2 | Závazky - ovládající a řídicí osoba | 094 | | |
| 3 | Závazky - podstatný vliv | 095 | | |
| 4 | Závazky ke společníkům, členům družstva a k účastníkům sdružení | 096 | | |
| 5 | Dlouhodobé přijaté zálohy | 097 | | |
| 6 | Vydané dluhopisy | 098 | | |
| 7 | Dlouhodobé směnky k úhradě | 099 | | |
| 8 | Dohadné účty pasivní | 100 | | |
| 9 | Jiné závazky | 101 | | |
| 10 | Odložený daňový závazek | 102 | 21 996 | 22 078 |



| označ | PASIVA | řád | Běžné úč. období 5 | Min.úč. období 6 |
|-----------|---|-----|--------------------------|------------------------|
| a | b | c | | |
| B. III. | Krátkodobé závazky (ř. 104 až 114) | 103 | 47 438 | 32 572 |
| B. III. 1 | Závazky z obchodních vztahů | 104 | 30 005 | 13 975 |
| 2 | Závazky - ovládající a řídicí osoba | 105 | | |
| 3 | Závazky - podstatný vliv | 106 | | |
| 4 | Závazky ke společníkům, členům družstva a k účastníkům sdružení | 107 | | |
| 5 | Závazky k zaměstnancům | 108 | 8 842 | 8 497 |
| 6 | Závazky ze sociálního zabezpečení a zdravotního pojištění | 109 | 5 173 | 4 912 |
| 7 | Stát - daňové závazky a dotace | 110 | 286 | 1 006 |
| 8 | Krátkodobé přijaté zálohy | 111 | 162 | |
| 9 | Vydané dluhopisy | 112 | | |
| 10 | Dohadné účty pasivní | 113 | 2 583 | 3 285 |
| 11 | Jiné závazky | 114 | 387 | 897 |
| B. IV. | Bankovní úvěry a výpomoci (ř. 116 až 118) | 115 | 9 325 | 18 725 |
| B. IV. 1 | Bankovní úvěry dlouhodobé | 116 | | 9 325 |
| 2 | Bankovní úvěry krátkodobé | 117 | 9 325 | 9 400 |
| 3 | Krátkodobé finanční výpomoci | 118 | | |
| C. I. | Časové rozlišení (ř. 120 + 121) | 119 | 8 962 | 5 446 |
| C. I. 1 | Výdaje příštích období | 120 | 44 | 65 |
| 2 | Výnosy příštích období | 121 | 8 918 | 5 381 |

| | |
|--|---|
| Právní forma účetní jednotky : | a.s. |
| Předmět podnikání nebo jiné činnosti : | Silniční motorová doprava. Podrobněji je předmět podnikání popsán v příloze k účetní závěrce. |

| | | |
|-------------------------------|--|---|
| Okamžik sestavení 26.04.12 | Podpisový záznam osoby odpovědné za sestavení účetní závěrky <i>Hana Dolžalová</i> | Podpisový záznam statutárního orgánu nebo fyzické osoby, která je účetní jednotkou <i>[Podpis]</i> |
| |  DOPRAVNÍ PODNIK MĚSTA ÚSTÍ NAD LABEM a. s. Revoluční 26, 401 11 Ústí nad Labem IČ: 25013891 |  |



Zpracováno v souladu s vyhláškou č.
500/2002 Sb. ve znění pozdějších předpisů

VÝKAZ ZISKU A ZTRÁTY

ke dni **31.12.2011**

(v celých tisících Kč)

IČ

25 01 38 91

Obchodní firma nebo jiný název
účetní jednotky

Dopravní podnik města

Ústí nad Labem a.s.

Sídlo, bydliště nebo místo podnikání
účetní jednotky

Revoluční 26

Ústí nad Labem

401 11

| Označení a | TEXT b | Číslo řádku c | Skutečnost v účetním období | |
|---------------|---|---------------------|-----------------------------|--------------|
| | | | sledovaném 1 | minulém 2 |
| I. | Tržby za prodej zboží | 01 | 75 218 | |
| A. | Náklady vynaložené na prodané zboží | 02 | 74 026 | |
| + | Obchodní marže (ř. 01-02) | 03 | 1 192 | |
| II. | Výkony (ř. 05+06+07) | 04 | 162 350 | 156 557 |
| II. 1 | Tržby za prodej vlastních výrobků a služeb | 05 | 162 350 | 156 557 |
| 2 | Změna stavu zásob vlastní činnosti | 06 | | |
| 3 | Aktivace | 07 | | |
| B. | Výkonová spotřeba (ř. 09+10) | 08 | 160 426 | 143 325 |
| B. 1 | Spotřeba materiálu a energie | 09 | 124 570 | 114 465 |
| B. 2 | Služby | 10 | 35 856 | 28 860 |
| + | Přidaná hodnota (ř. 03+04-08) | 11 | 3 116 | 13 232 |
| C. | Osobní náklady | 12 | 188 039 | 180 974 |
| C. 1 | Mzdové náklady | 13 | 134 451 | 131 284 |
| C. 2 | Odměny členům orgánů společnosti a družstva | 14 | 1 100 | 776 |
| C. 3 | Náklady na sociální zabezpečení a zdravotní pojištění | 15 | 45 456 | 44 481 |
| C. 4 | Sociální náklady | 16 | 7 032 | 4 433 |
| D. | Daně a poplatky | 17 | 1 389 | 1 161 |
| E. | Odpisy dlouhodobého nehmotného a hmotného majetku | 18 | 62 880 | 57 968 |
| III. | Tržby z prodeje dlouhodobého majetku a materiálu (ř. 20+21) | 19 | 73 | 488 |
| III. 1 | Tržby z prodeje dlouhodobého majetku | 20 | 61 | 461 |
| 2 | Tržby z prodeje materiálu | 21 | 12 | 27 |
| F. | Zůstatková cena prodaného dlouhodobého majetku a materiálu (ř. 23+24) | 22 | 8 | 22 |
| F. 1 | Zůstatková cena prodaného dlouhodobého majetku | 23 | | |
| F. 2 | Prodaný materiál | 24 | 8 | 22 |
| G. | Změna stavu rezerv a opravných položek v provozní oblasti a komplexních nákladů příštích období | 25 | 21 165 | 11 088 |
| IV. | Ostatní provozní výnosy | 26 | 265 328 | 269 571 |
| H. | Ostatní provozní náklady | 27 | 16 043 | 29 929 |
| V. | Převod provozních výnosů | 28 | | |
| I. | Převod provozních nákladů | 29 | | |
| * | Provozní výsledek hospodaření <i>/(ř.11-12-17-18+19-22-25+26-27+(-28)-(-29)/</i> | 30 | -21 007 | 2 149 |



| Označení a | TEXT b | Číslo řádku c | Skutečnost v účetním období | |
|---------------|---|---------------------|-----------------------------|--------------|
| | | | sledovaném 1 | minulém 2 |
| VI | Tržby z prodeje cenných papírů a podílů | 31 | | |
| J. | Prodané cenné papíry a podíly | 32 | | |
| VII. | Výnosy z dlouhodobého finančního majetku (ř. 34 + 35 + 36) | 33 | | |
| VII. 1 | Výnosy z podílů v ovládaných a řízených osobách a v účetních jednotkách pod podstatným vlivem | 34 | | |
| VII. 2 | Výnosy z ostatních dlouhodobých cenných papírů a podílů | 35 | | |
| VII. 3 | Výnosy z ostatního dlouhodobého finančního majetku | 36 | | |
| VIII. | Výnosy z krátkodobého finančního majetku | 37 | | |
| K. | Náklady z finančního majetku | 38 | | |
| IX. | Výnosy z přecenění cenných papírů a derivátů | 39 | | |
| L. | Náklady z přecenění cenných papírů a derivátů | 40 | | |
| M. | Změna stavu rezerv a opravných položek ve finanční oblasti | 41 | | |
| X. | Výnosové úroky | 42 | 210 | 582 |
| N. | Nákladové úroky | 43 | 363 | 696 |
| XI. | Ostatní finanční výnosy | 44 | 1 | |
| O. | Ostatní finanční náklady | 45 | 472 | 365 |
| XII. | Převod finančních výnosů | 46 | | |
| P. | Převod finančních nákladů | 47 | | |
| * | Finanční výsledek hospodaření <i>/(ř.31-32+33+37-38+39-40-41+42-43+44-45-(-46)+(-47))</i> | 48 | -624 | -479 |
| Q. | Daň z příjmů za běžnou činnost (ř. 50 + 51) | 49 | -80 | -7 110 |
| Q. 1 | -splatná | 50 | 2 | 1 |
| Q. 2 | -odložená | 51 | -82 | -7 111 |
| ** | Výsledek hospodaření za běžnou činnost (ř. 30 + 48 - 49) | 52 | -21 551 | 8 780 |
| XIII. | Mimořádné výnosy | 53 | | |
| R. | Mimořádné náklady | 54 | | |
| S. | Daň z příjmů z mimořádné činnosti (ř. 56 + 57) | 55 | | |
| S. 1 | -splatná | 56 | | |
| S. 2 | -odložená | 57 | | |
| * | Mimořádný výsledek hospodaření (ř. 53 - 54 - 55) | 58 | | |
| T. | Převod podílu na výsledku hospodaření společníkům (+/-) | 59 | | |
| *** | Výsledek hospodaření za účetní období (+/-) (ř. 52 + 58 - 59) | 60 | -21 551 | 8 780 |
| **** | Výsledek hospodaření před zdaněním (+/-) (ř. 30 + 48 + 53 - 54) | 61 | -21 631 | 1 670 |

| | | |
|------------------------------|---|---|
| Okamžik sestavení 26.4.12 | Podpisový záznam osoby odpovědné za sestavení účetní závěrky <i>Hana Dolžalová</i> | Podpisový záznam statutárního orgánu nebo fyzické osoby, která je účetní <i>[Podpis]</i> |
|------------------------------|---|---|

**DOPRAVNÍ PODNIK MĚSTA
ÚSTÍ NAD LABEM a. s.**
 Revoluční 26, 401 11 Ústí nad Labem
 IČ: 25013891 DIČ: CZ25013891
 -05-



Zpracováno v souladu s vyhláškou č.
500/2002 Sb.

PŘEHLED O PENĚŽNÍCH TOCÍCH

(výkaz cash-flow)

ke dni 31.12.2011

(v celých tisících Kč)

Obchodní firma nebo jiný název
účetní jednotky

Dopravní podnik města

Ústí nad Labem a.s.

Sídlo, bydliště nebo místo
podnikání účetní jednotky

Revoluční 26

Ústí nad Labem

401 11

IČ

25 01 38 91

| | | |
|--|--|---------|
| P. Stav peněžních prostředků a peněžních ekvivalentů na začátku účetního období | | 48 763 |
| Peněžní toky z hlavní výdělečné činnosti (provozní činnost) | | |
| Z. | Účetní zisk nebo ztráta z běžné činnosti před zdaněním | -21 631 |
| A. 1 | Úpravy o nepeněžní operace | 84 137 |
| A. 1 1 | Odpisy stálých aktiv a umořování opravné položky k nabytému majetku | 62 880 |
| A. 1 2 | Změna stavu opravných položek, rezerv | 21 165 |
| A. 1 3 | Zisk z prodeje stálých aktiv | -61 |
| A. 1 4 | Výnosy z dividend a podílů na zisku | |
| A. 1 5 | Vyúčtované nákladové úroky s výjimkou kapitalizovaných a vyúčtované výnosové úroky | 153 |
| A. 1 6 | Případné úpravy o ostatní nepeněžní operace | |
| A. * | Čistý peněžní tok z prov.činnosti před zdaněním, změnami prac. kapitálu a mim.položkami | 62 506 |
| A. 2 | Změny stavu nepeněžních složek pracovního kapitálu | -21 219 |
| A. 2 1 | Změna stavu pohledávek z provozní činnosti, přechodných účtů aktiv | -36 962 |
| A. 2 2 | Změna stavu krátkodobých závazků z provozní činnosti, přechodných účtů pasiv | 18 383 |
| A. 2 3 | Změna stavu zásob | -2 640 |
| A. 2 4 | Změna stavu krátkodobého finančního majetku nespádajícího do peněžních prostř. a ekvivalentů | |
| A. ** | Čistý peněžní tok z provozní činnosti před zdaněním a mimořádnými položkami | 41 287 |
| A. 3 | Vyplacené úroky s výjimkou kapitalizovaných | -363 |
| A. 4 | Přijaté úroky | 210 |
| A. 5 | Zaplacená daň z příjmů za běžnou činnost a doměrky daně za minulá období | -2 |
| A. 6 | Příjmy a výdaje spojené s mimořádným hospodářským výsledkem včetně daně z příjmů | |
| A. *** | Čistý peněžní tok z provozní činnosti | 41 132 |
| Peněžní toky z investiční činnosti | | |
| B. 1 | Výdaje spojené s nabytím stálých aktiv | -53 501 |
| B. 2 | Příjmy z prodeje stálých aktiv | 61 |
| B. 3 | Půjčky a úvěry spřízněným osobám | |
| B. *** | Čistý peněžní tok vztahující se k investiční činnosti | -53 440 |
| Peněžní toky z finančních činností | | |
| C. 1 | Dopady změn dlouhodobých, resp. krátkodobých závazků | 4 132 |
| C. 2 | Dopady změn vlastního kapitálu na peněžní prostředky a ekvivalenty | -583 |
| C. 2 1 | Zvýšení peněžních prostředků z důvodů zvýšení základního kapitálu, emisního ážia atd. | |
| C. 2 2 | Vyplacení podílů na vlastním jmění společníkům | |
| C. 2 3 | Další vklady peněžních prostředků společníků a akcionářů | |
| C. 2 4 | Úhrada ztráty společníky | |
| C. 2 5 | Přímé platby na vrub fondů | -583 |
| C. 2 6 | Vyplacené dividendy nebo podíly na zisku včetně zaplacené daně | |
| C. *** | Čistý peněžní tok vztahující se k finanční činnosti | 3 549 |
| F. | Čisté zvýšení resp. snížení peněžních prostředků | -8 759 |
| R. | Stav peněžních prostředků a pen. ekvivalentů na konci účetního období | 40 004 |

Okamžik sestavení 26.4.12
 Podpisový záznam osoby odpovědné za sestavení účtů
 Hana Doležalová
 ÚSTÍ NAD LABEM a.s.
 Revoluční 26, 401 11 Ústí nad Labem
 IČ: 25013891
 DIČ: CZ25013891
 Podpisový záznam statutárního orgánu nebo fyzické osoby, která je účetní jednotkou
 -05-



Zpracováno v souladu s
vyhláškou č. 500/2002 Sb.

PŘEHLED O ZMĚNÁCH VLASTNÍHO KAPITÁLU

ke dni 31.12.2011
(v celých tisících Kč)

IČ

25 01 38 91

Obchodní firma nebo jiný název
účetní jednotky

Dopravní podnik města

Ústí nad Labem a.s.

Sídlo, bydliště nebo místo
podnikání účetní jednotky

Revoluční 26

Ústí nad Labem

401 11

| | Počáteční zůstatek | Zvýšení | Snížení | Konečný zůstatek |
|--|-----------------------|---------|---------|---------------------|
| A. Základní kapitál zapsaný v obchodním rejstříku | 675 000 | | | 675 000 |
| B. Základní kapitál nezapsaný v obchodním rejstříku | | | | |
| C. Součet A +/- B | 675 000 | XX | XX | XX |
| D. Vlastní akcie a vlastní obchodní podíly | | | | |
| * Součet A +/- B +/- D | XX | XX | XX | 675 000 |
| E. Emisní ážio | | | | |
| F. Rezervní fondy | 128 213 | 439 | | 128 652 |
| G. Ostatní fondy ze zisku | 7 194 | 111 | 694 | 6 611 |
| H. Kapitálové fondy | 34 674 | 1 | | 34 675 |
| I. Rozdíly z přecenění nezahnuté do hospodářského výsledku | | | | |
| J. Zisk minulých účetních období | | | | |
| K. Ztráta minulých účetních období | -48 458 | 8 340 | | -40 118 |
| L. Zisk/ztráta za účetní období po zdanění | XX | -21 551 | XX | -21 551 |
| * Celkem | 805 403 | -12 660 | 694 | 783 269 |

| | | |
|----------------------------------|--|---|
| Okamžik sestavení 26.4.12 | Podpisový záznam osoby odpovědné za sestavení účetní závěrky <i>Hana Doležalová</i> | Podpisový záznam statutárního orgánu nebo fyzické osoby, která je účetní jednotkou <i>[Podpis]</i> |
| | DOPRAVNÍ PODNIK MĚSTA ÚSTÍ NAD LABEM a. s. Revoluční 26, 401 11 Ústí nad Labem IČ: 25013891 | DIČ: CZ25013891 -05- |



Příloha k účetní závěrce společnosti k 31. 12. 2011

Příloha je zpracována v souladu s vyhláškou 500/2002 Sb., kterou se stanoví obsah účetní závěrky pro podnikatele. Údaje přílohy vycházejí z účetních písemností účetní jednotky (účetní doklady, účetní knihy a ostatní účetní písemnosti) a z dalších podkladů, které má účetní jednotka k dispozici. Hodnotové údaje jsou vykázány v celých tisících Kč, pokud není uvedeno jinak.

Obsah

| | | |
|-------|--|----|
| I. | Obecné údaje..... | 2 |
| 1.1 | Popis účetní jednotky | 2 |
| 1.2 | Majetková či smluvní spoluúčast účetní jednotky v jiných společnostech..... | 5 |
| 1.3 | Zaměstnanci společnosti, osobní náklady..... | 5 |
| 1.4 | Výše půjček, úvěrů, poskytnutých záruk a ostatních plnění akcionářům, členům statutárních a dozorčích orgánů | 5 |
| 1.5 | Informace o statutárním auditu | 5 |
| II. | Informace o použitých účetních metodách, obecných účetních zásadách a způsobech oceňování..... | 6 |
| 2.1 | Způsob ocenění..... | 6 |
| 2.1.1 | Zásoby | 6 |
| 2.1.2 | Ocenění dlouhodobého hmotného a nehmotného majetku vytvořeného vlastní činností..... | 6 |
| 2.2 | Způsob stanovení reprodukční pořizovací ceny..... | 6 |
| 2.3 | Podstatné změny oceňování, odpisování a postupů účtování | 6 |
| 2.4 | Opravné položky k majetku | 7 |
| 2.5 | Odpisování | 7 |
| 2.6 | Operace v cizích měnách | 7 |
| III. | Doplňující údaje k Rozvaze a k Výkazu zisků a ztrát..... | 8 |
| 3.1 | Položky významné pro hodnocení majetkové a finanční situace společnost | 8 |
| 3.1.1 | Dotace, úvěry, odložená daň..... | 8 |
| 3.1.2 | Hmotný a nehmotný majetek kromě pohledávek | 9 |
| 3.2 | Pohledávky | 11 |
| 3.2.1 | Pohledávky z obchodního styku po lhůtě splatnosti..... | 11 |
| 3.2.2 | Údaje o pohledávkách k podnikům ve skupině | 11 |
| 3.2.3 | Údaje o pohledávkách a závazcích z titulu uplatnění zástavního a zajišťovacího práva | 11 |
| 3.3 | Základní kapitál, vlastní kapitál..... | 11 |
| 3.4.1 | Závazky po lhůtě splatnosti: | 12 |
| 3.4.2 | Závazky vůči OSSZ a ZP: | 12 |
| 3.4.3 | Doměrky daně z příjmů | 12 |
| 3.4.4 | Závazky k podnikům ve skupině | 12 |
| 3.4.5 | Závazky kryté podle zástavního práva..... | 12 |
| 3.4.6 | Závazky (nepeněžní i peněžní) nevyúčtované v účetnictví a neuvedené v rozvaze | 12 |
| 3.5 | Zákonné a ostatní rezervy | 12 |
| 3.6 | Výnosy z běžné činnosti a prodeje zboží v členění na tuzemsko a zahraničí..... | 13 |
| 3.7 | Celkové výdaje vynaložené za účetní období na výzkum a vývoj..... | 13 |
| IV. | Významné události, které nastaly po datu účetní závěrky..... | 14 |



I. Obecné údaje

1.1 Popis účetní jednotky

Obchodní firma: Dopravní podnik města Ústí nad Labem a.s.
Sídlo: Revoluční 26, Ústí nad Labem, PSČ: 401 11
Právní forma: akciová společnost
IČ: 250 13 891

Předmět podnikání:

- provozování trolejbusové dráhy v rámci MHD v Ústí nad Labem
- provozování veřejné drážní osobní trolejbusové dopravy v rámci MHD v Ústí nad Labem
- provozování lanové dráhy „Lanová dráha na Větruši“ na území Statutárního města Ústí nad Labem
- provozování veřejné drážní dopravy na lanové dráze „Lanová dráha na Větruši“ na území Statutárního města Ústí nad Labem
- opravy silničních vozidel
- klempířství a oprava karoserií
- provozování autoškoly
- výroba, instalace a opravy elektrických strojů a přístrojů elektronických a telekomunikačních zařízení
- montáž, opravy, revize a zkoušky vyhrazených elektrických zařízení
- výroba, obchod a služby neuvedené v přílohách 1 až 3 živnostenského zákona
- silniční motorová doprava:
 - nákladní vnitrostátní provozovaná vozidly o největší povolené hmotnosti do 3,5 tuny včetně
 - nákladní vnitrostátní provozovaná vozidly o největší povolené hmotnosti nad 3,5 tuny
 - vnitrostátní příležitostná osobní
 - mezinárodní příležitostná osobní
 - vnitrostátní veřejná linková
 - vnitrostátní zvláštní linková
 - mezinárodní linková
 - mezinárodní kyvadlová



Datum vzniku společnosti: 1. 1. 1997

Zakladatel a jediný akcionář: Statutární město Ústí nad Labem, se sídlem: Velká Hradební 8, 400 01, Ústí nad Labem, IČ: 00081531

Osoby podílející se na základním kapitálu účetní jednotky více než 20%:

| Název právnické osoby | Sídlo | | Podíl % |
|---------------------------------|---|-------------|------------------|
| Statutární město Ústí nad Labem | Velká Hradební 8, 400 01, Ústí nad Labem | | 100 |
| Základní kapitál | Nominální hodnota akcie | Počet akcií | Podíl celkem |
| 675 000 000,- Kč | 1 000 000,- Kč | 675 | 675 000 000,- Kč |

Změny a dodatky v uplynulém účetním období v obchodním rejstříku:
Změny v představenstvu:
Místopředseda dozorčí rady:

 PaedDr. Gustav Krov, r. č.640619/0901
 Ústí nad Labem, Na výšině 493, PSČ 403 31
 den zániku členství: 1.1. listopadu 2011

Organizační struktura podniku:

- Valná hromada (Rada města Ústí nad Labem v působnosti valné hromady společnosti)
- Představenstvo
- Dozorčí rada
- Vedení společnosti

Členové statutárních orgánů společnosti k rozvahovému dni:
Představenstvo společnosti:

| Funkce | Příjmení, titul | Jméno |
|------------------------------|------------------|--------|
| předseda představenstva | Ing. Turek, Ph.D | Libor |
| místopředseda představenstva | Mgr. Fišera | Arno |
| člen představenstva | Mgr. Kraus | Tomáš |
| člen představenstva | Ing. Šlejtr | Milan |
| člen představenstva | MUDr. Indra | Tomáš |
| člen představenstva | Ing. Mandík | Vít |
| člen představenstva | MUDr. Vraspírová | Blanka |

Dozorčí rada:

| Funkce | Příjmení, titul | Jméno |
|----------------------------|-----------------|-----------|
| předseda dozorčí rady | MUDr. Nedvěd | Tomáš |
| místopředseda dozorčí rady | | |
| člen dozorčí rady | Svoboda | Martin |
| člen dozorčí rady | Dvořák | František |
| člen dozorčí rady | Bašus | Bohuslav |
| člen dozorčí rady | Dittrich | Leo |

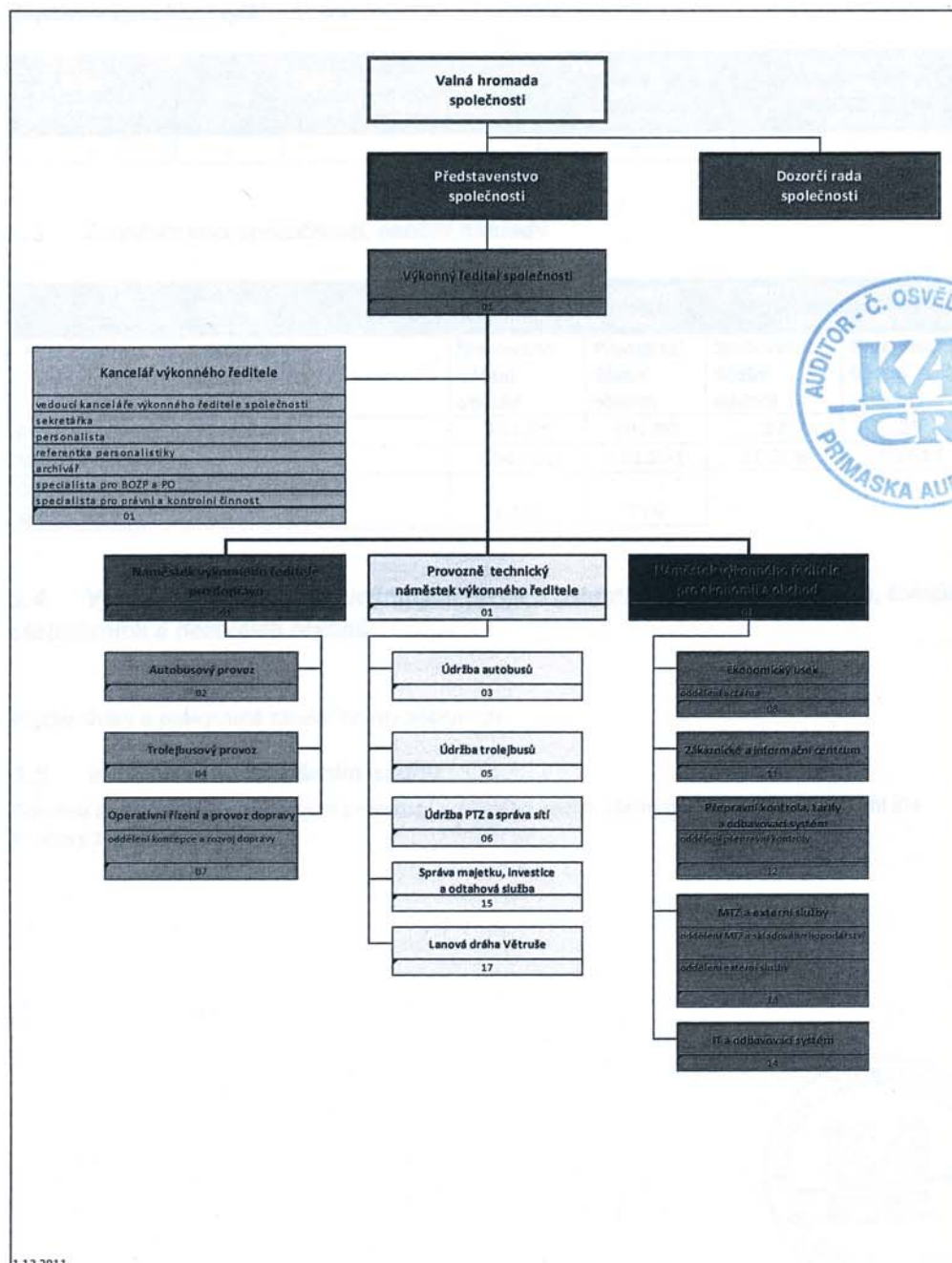
Vedení společnosti:

| Funkce | Příjmení, titul | Jméno |
|---|-----------------|----------|
| výkonný ředitel společnosti | Mgr. Kraus | Tomáš |
| provozně technický náměstek společnosti | Kysilka | Lubomír |
| náměstek pro ekonomii a obchod | Ing. Buldra | Vladimír |
| dopravní náměstek | Ing. Šlejtr | Milan |

Personální změny jsou uvedeny v bodě IV.



Schéma organizační struktury:



**1.2 Majetková či smluvní spoluúčast účetní jednotky v jiných společnostech**

Majetková spoluúčast vyšší než 20%: účetní jednotka nemá.

| Název společnosti | Sídlo | Výše podílu na základním kapitálu společnosti | Výše vlastního kapitálu společnosti | Výše účetního hospodářského výsledku |
|-------------------|-------|---|-------------------------------------|--------------------------------------|
| - | - | - | - | - |

1.3 Zaměstnanci společností, osobní náklady

| Období | Zaměstnanci celkem (prům. přep. Stav) | | Z toho řídicích pracovníků (fyzický stav) | |
|---|--|-------------------------------|--|-------------------------------|
| | Sledované účetní období | Předchozí účetní období | Sledované účetní období | Předchozí účetní období |
| Rok 2011 | | | | |
| Průměrný počet zaměstnanců | 491,81 | 481,80 | 27 | 25 |
| Mzdové náklady | 134.451 | 131.261 | 10.308 | 10.617 |
| Odměny členům statutárních orgánů společnosti | 1.100 | 776 | | |

1.4 Výše půjček, úvěrů, poskytnutých záruk a ostatních plnění akcionářům, členům statutárních a dozorčích orgánů

Půjčky, úvěry a poskytnuté záruky: nebyly poskytnuty.

1.5 Informace o statutárním auditu

Odměna statutárnímu auditorovi za provedení povinného auditu účetní závěrky za rok 2011 činí dle smlouvy 155 tis. Kč.



II. Informace o použitých účetních metodách, obecných účetních zásadách a způsobech oceňování

Předkládaná účetní závěrka společnosti byla zpracována dle zákona č. 563/1991 Sb., o účetnictví v platném znění a na základě vyhlášky 500/2002 Sb., kterou se provádějí některá ustanovení zákona o účetnictví a souvisejících předpisů.

Účetní jednotka používá účetní metody způsobem vycházejícím z předpokladu, že bude nepřetržitě pokračovat ve své činnosti. Pro rok 2012 neexistuje významná nejistota spočívající zejména ve skutečnosti, že by účetní jednotka nemusela být schopna nepřetržitě pokračovat ve své činnosti.

2.1 Způsob ocenění

2.1.1 Zásoby

Účtování zásob:

- Je prováděno způsobem A evidence zásob.

Výdej zásob ze skladu je účtován:

- V cenách zjištěných váženým aritmetickým průměrem.

Ocenění zásob

- oceňování zásob vytvořených ve vlastní režii: tyto zásoby účetní jednotka nemá
- oceňování nakupovaných zásob je prováděno ve skutečných pořizovacích cenách zahrnujících cenu pořízení a vedlejší pořizovací náklady, zejména:
 - dopravné
 - clo
 - provize

2.1.2 Ocenění dlouhodobého hmotného a nehmotného majetku vytvořeného vlastní činností

Uvedený DHM byl oceňován vlastními náklady ve složení:

- přímé náklady
- výrobní režie
- správní režie

Ocenění dlouhodobého majetku pořízeného úplatně

Nakoupený dlouhodobý hmotný a nehmotný majetek je oceňován pořizovacími cenami zahrnujícími cenu pořízení a vedlejší pořizovací náklady, jimi jsou zejména: dopravné, clo, provize.

2.2 Způsob stanovení reprodukční pořizovací ceny

| Druh majetku oceněný ve sledovaném účetním období reprodukční pořizovací cenou | Způsob stanovení reprodukční pořizovací ceny |
|--|--|
| účetní jednotka nemá | - |
| - | - |

2.3 Podstatné změny oceňování, odpisování a postupů účtování



V roce 2011 nedošlo ke změnám způsobu oceňování, odpisování a postupů účtování.

2.4 Opravné položky k majetku

Opravné položky vytváří účetní jednotka dle interní směrnice, která je v souladu s příslušnými ustanoveními zákona č. 563/91 Sb., o účetnictví, zák.č.593/92 Sb., o rezervách a zák.č. 586/92 Sb., o daních z příjmů, ve znění pozdějších předpisů.

Opravné položky vytváří účetní jednotka k účtům majetku na základě výsledků inventarizace a výhradně v případě přechodného snížení ocenění majetku. K zásobám jsou tvořeny opravné položky na základě individuálního posouzení jednotlivých skladových položek, k pohledávkám na základě podrobného rozboru stáří a dobytosti jednotlivých pohledávek.

Účetní jednotka vytváří daňovou opravnou položku zejména k pohledávkám z OS, a to do výše 20 % neuhrazené rozvahové hodnoty pohledávky, pokud od konce sjednané lhůty splatnosti pohledávky uplynulo více než 6 měsíců.

Tvorba opravných položek v účetním období 2011 v korunách:

| Opravné položky k (v Kč) | Počáteční stav | Tvorba | Zúčtování | Konečný stav |
|---|----------------|---------------|-----------|---------------|
| zásobám | 1.799.840,25 | 429.917,33 | 0,00 | 2.229.757,58 |
| pohledávkám – zákonné | 20.206,20 | 63.600,00 | 0,00 | 83.806,2 |
| pohledávkám – ostatní (k pohl. t obch. styku) | 80.824,80 | 254.400,00 | 0,00 | 335.224,80 |
| pohledávkám – řidiči v MHD (zálohy na jízdenky) | 0 | 274.324,00 | 0 | 274.324 |
| pohledávkám – ostatní (k pohl. Za manka a škody) | 2.142.540,80 | 0,00 | 22.458,00 | 2.120.082,80 |
| pohledávkám – ostatní (k pohl. Z přepravní kontroly) | 51.621.544,65 | 25.197.936,92 | 22.635,5 | 76.796.846,07 |

2.5 Odpisování

Odpisový plán účetních odpisů dlouhodobého majetku sestavila účetní jednotka v interních směrnících, přičemž vycházela z předpokládané doby životnosti (použitelnosti) zařazovaného majetku odpovídající obvyklým podmínkám jeho užívání. Daňové odpisy nejsou shodné s účetními odpisy.

Daňové odpisy – použitá metoda: lineární

System odpisování drobného dlouhodobého majetku

Drobný dlouhodobý hmotný majetek v ocenění od 5.000,- Kč do 40.000,- Kč je účtován na účet 022 04 a 022 05 a je odpisován podle předpokládané doby použitelnosti, zpravidla po dobu 4 let.

Drobný hmotný majetek v ocenění do 5.000,- Kč je pořízován jako zásoba a při vyskladnění je účtován do nákladů společnosti na účet 501 13 a od částky 3.000,- Kč nadále veden v operativní evidenci.

2.6 Operace v cizích měnách

V průběhu roku 2011 bylo uskutečněno několik obchodů se zahraničními dodavateli. Jedná se zejména o nákup zboží. Pro přepočítání z cizí na českou měnu používá společnost denní kurz ČNB.



III. Doplnující údaje k Rozvaze a k Výkazu zisků a ztrát

3.1 Položky významné pro hodnocení majetkové a finanční situace společnost

3.1.1 Dotace, úvěry, odložená daň

Dotace:

Účetní jednotce bylo ze strany Statutárního města Ústí nad Labem, Ústeckého kraje a měst a obcí zájmové oblasti poskytnuty následující typy dotací:

| Subjekt | Předmět | Částka v Kč |
|---------------------------------|---|----------------|
| Statutární město Ústí nad Labem | Za veřejné služby v městské autobusové a městské drážní dopravě | 195.000.000,00 |
| Statutární město Ústí nad Labem | Za veřejné služby v přepravě cestujících - Lanová dráha Větruše | 2.832.807,09 |
| Ústecký kraj | Za veřejné služby v přepravě cestujících | 5.115.686,86 |
| Obec Stebno | Za veřejné služby v přepravě cestujících | 164.833,25 |
| Úřad práce Ústí nad Labem | Za zaměstnance | 72.000,00 |
| Magistrát města Ústí nad Labem | Strategický rozvoj | 381.240,00 |

Úvěr: Komerční banka, a.s.

V prosinci roku 2007 byl účetní jednotce poskytnut střednědobý investiční úvěr ve výši 40 mil. Kč na dofinancování výstavby trolejbusové trati Ústí nad Labem - Střekov a na pořízení dlouhodobého hmotného majetku (autobusy MHD). K čerpání úvěru dochází od roku 2008. Úvěr byl v průběhu účetního období 2011 splácen v souladu s úvěrovými podmínkami. Celkem bylo za rok 2011 na splátkách uhrazeno 8 mil. Kč. Zůstatek úvěru k 31. 12. 2011: 8 mil. Kč. V roce 2012 bude na splátkách uhrazeno 8 mil. Kč. Úvěr bude splacen v roce 2012. Úroková míra je pohyblivá ve výši 6M PRIBOR + 0,45%p.a.

Úvěr: Komerční banka, a.s.

V říjnu roku 2009 byl účetní jednotce poskytnut střednědobý investiční úvěr ve výši 4,125 mil. Kč na pořízení dlouhodobého hmotného majetku (autobusy MHD). K čerpání úvěru dochází od stejného měsíce roku 2009. Úvěr byl v průběhu účetního období 2011 splácen v souladu s úvěrovými podmínkami. Celkem bylo za rok 2011 na splátkách uhrazeno 1.400 tis. Kč. Zůstatek úvěru k 31. 12. 2011: 1.325 tis. Kč. V roce 2012 bude na splátkách uhrazeno 1.325 tis. Kč. Úvěr bude splacen v roce 2012. Úroková míra je fixní ve výši 4,9% p.a.

Odložená daň:

Účetní jednotka v důsledku změny metodiky účtuje od roku 2002 o odložené dani.

Odložený daňový závazek k 31.12. 2011 v Kč.

| popis přechodného rozdílu | prechodné rozdíly | Odložená daň 19% | pohledávka/závazek |
|---------------------------|-------------------|------------------|--------------------|
| rozdíl zůstatkových cen | 120.813.305,00 | 22.954.527,95 | Závazek |
| Účetní OP k pohledávkám | 79.610.283,87 | 15.125.953,94 | Pohledávka |
| OP k zásobám | 2.229.757,60 | 423.653,94 | Pohledávka |
| rezerva na soudní výlohy | 0,00 | 0,00 | |

| | | | |
|----------------------------------|-----------------------|----------------------|----------------|
| rezerva na obnovu vozového parku | 0,00 | 0,00 | |
| rezerva na opravu na nemovitosti | 0,00 | 0,00 | |
| neuplatněná daňová ztráta | 0,00 | 0,00 | |
| nevyužitý odpočet reinv. | 0,00 | 0,00 | |
| nezaplacené smluvní pokuty | 76.796.846,07 | 14.591.400,75 | Závazek |
| Celkem | 115.770.109,60 | 21.996.320,82 | Závazek |

odložená daň v roce 2010 22.078.360,52
 odložená daň v roce 2011 21.996.320,82
 účtování rozdílu - 82.039,70

MD 592 D 481



3.1.2 Hmotný a nehmotný majetek kromě pohledávek

a) rozpis na hlavní skupiny (třídy) samostatných movitých věcí:

| Majetek | Sledované období | |
|---------------------|------------------------|----------------|
| | pořizovací cena tis.Kč | oprávky tis.Kč |
| stroje a zařízení | 118.241 | 76.822 |
| dopravní prostředky | 493.172 | 333.754 |
| inventář | 514 | 218 |
| DDHM | 15.051 | 12.760 |

| Majetek | Minulé období | |
|---------------------|------------------------|----------------|
| | pořizovací cena tis.Kč | oprávky tis.Kč |
| stroje a zařízení | 118.479 | 71.041 |
| dopravní prostředky | 460.065 | 306.763 |
| inventář | 383 | 182 |
| DDHM | 14.654 | 12.852 |

b) rozpis dlouhodobého nehmotného majetku s odděleným uvedením pořizovací ceny a oprávek k tomuto majetku:

| Majetek | Sledované období | |
|----------------------------------|------------------------|----------------|
| | pořizovací cena tis.Kč | oprávky tis.Kč |
| Software | 5.002 | 4.533 |
| Ocenitelná práva - věcné břemeno | 114 | 114 |

| Majetek | Minulé období | |
|----------------------------------|------------------------|----------------|
| | pořizovací cena tis.Kč | oprávky tis.Kč |
| Software | 4.741 | 4.331 |
| Ocenitelná práva - věcné břemeno | 114 | 114 |

c) dlouhodobý hmotný majetek pořizovaný formou leasingu

1. Ford TRANZIT, dlouhodobý nájem ve výši 435.311,00 Kč, v lednu 2012 byla uhrazena poměrná část pronájmu za 12/2011 ve výši 3.868,01 Kč.
2. Radiová síť GPS, dlouhodobý pronájem, v roce 2011 zapláceno 1.088.424 Kč.

d) přehled o nejdůležitějších titulech pro přírůstky dlouhodobého majetku

| Majetek | Doba odepisování | přírůstek ks | způsob pořízení | poř. cena tis. Kč celkem |
|---------------------|------------------|--------------|-----------------|--------------------------|
| T-Bus TR 28 Solaris | 12 let | 2 | nákup | 24.050 |

Společnost bude fi ŠKODA ELECTRIC a.s. hradit trolejbusy v 5-ti ročních splátkách ve výši 4.810 tis. Kč se čtvrtletními splatnostmi, a to až do roku 2015. Za rok 2011 bylo na splátkách uhrazeno 4.810 tis. Kč a DPH ve výši 4.810 Kč. Celková výše úroku z pohledávky fi ŠKODA ELECTRIC a.s. činí celkem 1.587 tis. Kč. Za rok 2011 bylo na úrocích zaplaceno 0 Kč.

e) souhrnná výše majetku neuvedená v rozvaze – předměty dlouhodobé spotřeby vedené v operativní evidenci a v podrozvahové evidenci

| Majetek | způsob pořízení | poř.cena tis Kč |
|--|-----------------|-----------------|
| drobný DHM v ocenění do 5000,- Kč vedený v operativní evidenci | Nákup | 241 |
| Majetek, na který byla poskytnuta dotace ve výši 100 % pořizovací ceny | - | 0 |

f) rozpis hmotného majetku, který je zatížen zástavním právem

Účetní jednotka má realizováno zástavní právo k nemovitostem ve prospěch Komerční banky, a.s., IČ: 45317054 k zajištění úvěru ve výši 40 mil. Kč poskytnutého bankou účetní jednotce v roce 2007. Rozpis majetku zatíženého zástavním právem je součástí účetní dokumentace.

Věcná břemena na vrub účetní jednotky

- v k.ú. Předlice, Střekov – chůze a jízda

Věcná břemena ve prospěch účetní jednotky

- v.k.ú. Ústí n.L., Klíše, Předlice, Kr.Březno – závěsy trakčního trolejového vedení
- v.k.ú. Bukov, Skorotice, Božtěšice, Střekov - stožáry trakčního trolejového vedení

g) přehled o majetku, jehož tržní ocenění je výrazně vyšší než jeho ocenění v účetnictví

V roce 2011 nebyly pořízeny žádné autobusy ani trolejbusy s dotací od Ministerstva dopravy nebo Statutárního města Ústí nad Labem. Účetní jednotka eviduje autobusy pořízené s dotací od Ministerstva dopravy nebo Statutárního města Ústí nad Labem pořízené v minulých letech.

h) ostatní informace

Je evidována nedokončená investice v celkové výši 21.749.650,51,- Kč. Jedná se o investici, kdy doposud nebyly vyjasněny vztahy týkající se finančního plnění a vlastnictví investice. Snahou naší a.s. je, přestože se jedná o vyvolanou investici, uplatnit finanční plnění na majiteli komunikací, tedy Magistrátu města - odboru dopravy. V současnosti probíhají jednání za účelem vyjasnění těchto vztahů.



3.2 Pohledávky

3.2.1 Pohledávky z obchodního styku po lhůtě splatnosti

| Rozbor pohledávek v tis. Kč K datu 31. 12. 2011 | KD pohledávky z OS (brutto) | podíl (v %) | minulé období (k datu 31. 12. 2010) | podíl (v %) |
|--|-----------------------------------|----------------|---|----------------|
| Pohledávky z OS celkem | 13.932 | 100 | 2.541 | 100 |
| do lhůty splatnosti | 9.135 | 66 | 2.102 | 83 |
| po lhůtě splatnosti celkem | 4.797 | 34 | 439 | 17 |
| po lhůtě splatnosti do 30 dnů | 3.243 | 23 | 30 | 1 |
| po lhůtě splatnosti 31 až 90 dnů | 1.115 | 8 | 0 | 0 |
| po lhůtě splatnosti 91 až 365 dnů | 337 | 2 | 308 | 12 |
| po lhůtě splatnosti nad 365 dnů | 101 | 1 | 101 | 4 |

| OP k pohledávkám v tis. Kč K datu 31. 12. 2011 | OP k pohledávkám z OS (brutto) | podíl (v %) | minulé období (k datu 31. 12. 2010) | podíl (v %) |
|---|---|----------------|---|----------------|
| Opravné položky k pohledávkám celkem | 79.610 | 100 | 53.866 | 100 |
| OP k pohledávkách – zákonná | 84 | 0,10 | 20 | 0,03 |
| OP k pohledávkám – ostatní z OS | 335 | 0,39 | 81 | 0,14 |
| OP k pohledávkám – ostatní – za manka a škody | 2.120 | 2,50 | 2.143 | 3,85 |
| OP k pohledávkám z přepravní kontroly | 76.797 | 94,06 | 51.622 | 92,75 |
| OP k pohledávkám za řidiči v MHD | 274 | 0,32 | 0 | 0 |

Položka rozvahy „jiné pohledávky“ zahrnuje především pohledávky z přepravní kontroly. Pohledávky z přepravní kontroly jsou pohledávkami za cestujícími bez jízdního dokladu.

3.2.2 Údaje o pohledávkách k podnikům ve skupině

Účetní jednotka nemá.

3.2.3 Údaje o pohledávkách a závazcích z titulu uplatnění zástavního a zajišťovacího práva

Účetní jednotka nemá.

3.3 Základní kapitál, vlastní kapitál

Změny ve vlastním kapitálu jsou uvedeny v samostatném přehledu o změnách vlastního kapitálu, který je součástí účetní závěrky za rok 2011.

Společnost poskytuje ze sociálního fondu návratné půjčky zaměstnancům. Tyto půjčky jsou evidovány v podrozvahové evidenci. Výše nesplacených půjček k 31.12.2011 byla 234.250,00 Kč.



3.4 Závazky

3.4.1 Závazky po lhůtě splatnosti:

| Rozbor závazků v tis. Kč K datu 31. 12. 2011 | závazky z OS | podíl (v %) | minulé období (k datu 31. 12. 2010) | podíl (v %) |
|---|--------------|----------------|---|----------------|
| Závazky z OS celkem | 43.538 | 100 | 13.975 | 100 |
| - do lhůty splatnosti | 36.315 | 83 | 13.482 | 96 |
| - po lhůtě splatnosti celkem | 7.223 | 17 | 493 | 4 |
| - po lhůtě splatnosti do 30 dnů | 6.795 | 16 | 27 | 1 |
| - po lhůtě splatnosti 31 až 90 dnů | 92 | 0 | 319 | 2 |
| - po lhůtě splatnosti 91 až 365 dnů | 317 | 1 | 1 | 0 |
| - po lhůtě splatnosti nad 365 dnů | 18 | 0 | 146 | 1 |

3.4.2 Závazky vůči OSSZ a ZP:

K 31. 12. 2011 jsou evidovány závazky ve výši 3.612 tis. Kč vůči Okresní správě sociálního zabezpečení (odvod sociálního a důchodového pojištění), ve výši 1.561 tis. Kč vůči zdravotním pojišťovnám (odvody zdravotního pojištění) a ve výši 1.126 tis. Kč vůči Finančnímu úřadu (odvody srážkové a zálohové daně z příjmů). Tyto závazky jsou splatné v lednu 2012 a byly také v tomto účetním období uhrazeny.

3.4.3 Doměrky daně z příjmů

Společnosti nebyly vyměřeny žádné doměrky daně z příjmů za minulá období.

3.4.4 Závazky k podnikům ve skupině

Účetní jednotka nemá.

3.4.5 Závazky kryté podle zástavního práva

Účetní jednotka nemá.

3.4.6 Závazky (nepeněžní i peněžní) nevyúčtované v účetnictví a neuvedené v rozvaze

- Úroky - Celková výše úroku z pohledávky firmy ŠKODA ELECTRIC a.s. (nákup trolejbusů) činí celkem 1.587 tis. Kč. Za rok 2011 bylo na úrocích zaplaceno 0 Kč. Úroky budou placeny až do roku 2015.
- Soudní spory - K 31. 12. 2011 se společnost neúčastnila žádného soudního sporu, jehož rozhodnutí by mělo podstatný dopad na společnost. Objem soudních sporů, kde společnost vystupuje, jako strana žalovaná činí 529 tis. Kč.

3.5 Zákonné a ostatní rezervy

| Rezervy (v tis. Kč) | 2009 | 2010 | 2011 |
|-------------------------|------|-------|------|
| Tvorba zákonných rezerv | 0 | 0 | 0 |
| Tvorba ostatních rezerv | 0 | 5.010 | 0 |



3.6 Výnosy z běžné činnosti a prodeje zboží v členění na tuzemsko a zahraničí

| činnost | Prodej služeb | Prodej zboží tis. Kč | Ostatní neuvedené výnosy | Celkem |
|------------|---------------|----------------------|--------------------------|---------|
| tuzemská | 162.350 | 75.218 | 265.613 | 503.181 |
| zahraniční | - | - | - | - |

Prodej zboží byl tvořen zejména prodejem nafty třetím osobám a dalších provozních kapalin (AdBlue).

3.7 Celkové výdaje vynaložené za účetní období na výzkum a vývoj

Účetní jednotka nemá.



IV. Významné události, které nastaly po datu účetní závěrky

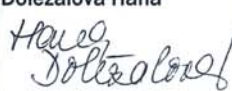
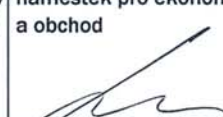


Mezi rozvahovým dnem a okamžikem sestavení účetní závěrky došlo k personálním změnám v představenstvu společnosti a v osobě výkonného ředitele společnosti.

Představenstvo společnosti k okamžiku sestavení účetní závěrky:

| Funkce | Příjmení, titul | Jméno |
|------------------------------|---------------------|----------|
| předseda představenstva | Ing. Zavoral, Ph.D. | Jakub |
| místopředseda představenstva | Mgr. Fišera | Arno |
| člen představenstva | MUDr. Novák | Vladimír |
| člen představenstva | MUDr. Vraspírová | Blanka |
| člen představenstva | Ing. Šlejtr | Milan |
| člen představenstva | Ing. Mandík | Vít |
| člen představenstva | Boček | Pavel |

Řízením společnosti byl pověřen Ing. Milan Šlejtr do doby jmenování nového výkonného ředitele.

Tyto skutečnosti však nemají významný dopad na účetní závěrku roku 2011.

| | | | |
|----------------------------------|---|--|--|
| Sestaveno dne: 26.04.2012 | Sestavil: Doležalová Hana  | Osoba odpovědná za účetní závěrku: Ing. Vladimír Buldra náměstek pro ekonomii a obchod  | Podpis statutárního zástupce: Ing. Milan Šlejtr pověřen řízením společnosti a člen představenstva  Mgr. Arno Fišera Místopředseda představenstva  |
|----------------------------------|---|--|--|

 **DOPRAVNÍ PODNIK MĚSTA
ÚSTÍ NAD LABEM a. s.**
Revoluční 26, 401 11 Ústí nad Labem
IČ: 25013891 DIČ: CZ25013891
-05-



IX. Základní kontakty



Dopravní podnik města Ústí nad Labem a.s.

Kontaktní adresa: Revoluční 26
401 11 Ústí nad Labem

Doručovací adresa: Jateční 426
400 19 Ústí nad Labem

Telefon: 475 652 201
(sekretariát výkonného ředitele společnosti)

Fax: 475 652 292

Zákaznické a informační centrum, dopravní dispečink

Zákaznické a informační centrum

Kontaktní adresa: Revoluční 26
401 11 Ústí nad Labem

Telefon: 475 258 111
475 258 176

E-mail: info@dpmul.cz

Otevírací doba: pondělí – pátek:
7:00 – 11:00 11:30 – 15:00

Bezplatná infolinka: 800 100 613

Dopravní dispečink

Telefon: 475 211 547

Vozovny Dopravního podniku města Ústí nad Labem a.s.

Autobusová vozovna Předlice

Kontaktní adresa: Jateční 426
400 19 Ústí nad Labem

Telefon: 475 652 201

Trolejbusová vozovna Všebořice

Kontaktní adresa: Masarykova 58
400 10 Ústí nad Labem

Telefon: 475 668 011



Dopravní podnik města Ústí nad Labem a.s.

Kontaktní adresa:
Revoluční 26, Ústí nad Labem, 401 11

Doručovací adresa:
Jateční 426, Ústí nad Labem, 400 19